



**PROGRAM HOSPODÁRSKEHO
A SOCIÁLNEHO ROZVOJA
OBCE KUROV
na obdobie 2024 – 2030**

Plánovacie obdobie	2024-2030
Schvaľovací orgán	Obecné zastupiteľstvo obce Kurov
Identifikácia územnej samosprávy, pre ktorý sa dokument spracováva	Obec Kurov
Dátum schvaľovania	08.12.2023
Členovia riadiaceho výboru participatívnej tvorby PHSR	Mgr. Zuzana Germanová Stanislav Jendrej
Gestor tvorby PHSR a jeho kontaktné údaje	Mgr. Zuzana Germanová, 0917 101 857, zgermanova@germanservices.sk
Koordinátor tvorby PHSR a jeho kontaktné údaje	Stanislav Jendrej, starosta obce Kurov, +421 54 488 47 84 obec.kurov@gmail.com
Členovia tímov pracovných skupín	Jozef Dubovecký, Jakub Jeleňovský, Ľuboš Jeleňovský, Stanislav Jendrej, Martin Molčan, Jaroslav Smoleň, Marián Trucka

Obsah

1. ÚVOD- Základné východiská procesu tvorby a obsahu	3
1.1 Inštitucionálne východiská (legislatíva, kompetencie, partneri a inštitucionalizované štruktúry partnerstiev)	3
1.1.1 Legislatíva upravujúca tvorbu a implementáciu PHSR Obce Kurov	3
1.1.2 Rozhodovacie kompetencie v oblasti tvorby a implementácie PHSR	4
1.1.3 Partneri	4
1.2 Obsahové východiská	5
1.2.1 Definícia územia pre spracovanie PHSR	5
1.2.2 Relevantné vstupy z nadradených programových a strategických dokumentov	36
1.2.3 Informácia o procese participatívnej tvorby PHSR	36
2. ANALYTICKÉ VÝCHODISKÁ	38
2.1 Zhodnotenie implementácie doterajších stratégií	38
2.2 Analýza vonkajšieho prostredia	38
2.3 Kľúčové trendy vývoja, ak by sa stratégia PHSR neimplementovala	38
2.4 Strom problémov	40
2.5 Výstupy SWOT analýz	42
• Oblasť ľudských zdrojov	42
o Oblasť zdravotníctva a sociálnych vecí	42
o Oblasť vzdelávania	43
o Oblasť kultúry, kultúrneho dedičstva a spoločenského života	43
o Oblasť športu	44
• Oblasť technickej infraštruktúry	45
• Environmentálna oblasť	46
• Oblasť turizmu a cestovného ruchu	47
3. ROZVOJOVÁ STRATÉGIA	49
4. IMPLEMENTAČNÁ STRATÉGIA	56
4.1 Opatrenia a aktivity	56
5. ZABEZPEČENIE A REALIZÁCIA	64
5.1 Inštitucionálne a organizačné zabezpečenie	64
6. MONITOROVANIA	67
7. DOKUMENTY	68

1. ÚVOD - Základné východiská procesu tvorby a obsahu

1.1 Inštitucionálne východiská (legislatíva, kompetencie, partneri a inštitucionalizované štruktúry partnerstiev)

1.1.1 Legislatíva upravujúca tvorbu a implementáciu PHSR Obce Kurov

V zmysle zákona č. 539/2008 Z. z. o podpore regionálneho rozvoja v znení neskorších predpisov a podľa Metodiky Ministerstva investícií, regionálneho rozvoja a informatizácie SR o tvorbe programov hospodárskeho a sociálneho rozvoja v úplnom znení (verzia 1.04, február 2022)

Vypracovanie a schválenie PHSR je jednou z podmienok na predloženie žiadosti vyššieho územného celku alebo obce, alebo skupiny obcí o poskytnutie dotácie zo štátneho rozpočtu a doplnkových zdrojov podľa ustanovenia § 4 ods. 2. zákona č. 539/2008 Z. z. o podpore regionálneho rozvoja v znení neskorších predpisov.

Cieľom tohto PHSR je sformulovať takú predstavu o smerovaní obce, ktorá vyjadruje ekonomické a sociálne záujmy jej občanov a zároveň je v súlade s prijatými koncepciami, stratégiou rozvoja príslušného mikroregiónu, záujmami ochrany životného prostredia, kultúrneho dedičstva, sociálneho charakteru a hospodársko-ekonomického postavenia obce Kurov.

Poslaním PHSR je zabezpečiť kontinuitu rozvoja obce. PHSR musí byť zároveň otvorený dokument a mal by sa podľa vopred stanovených pravidiel dopĺňať a aktualizovať.

Tvorba PHSR si vyžaduje aktívne zapojenie všetkých dôležitých sociálnych partnerov na úrovni obce (verejná správa, podnikatelia, mimovládne organizácie, verejnosť), aby si získal širokú miestnu podporu a stal sa užitočným nástrojom nielen na koordináciu prioritných rozvojových zámerov (verejných aj súkromných), ale aj na získavanie prostriedkov potrebných na ich realizáciu.

Základnou úlohou obce Kurov ako samosprávy je zabezpečenie všestranného rozvoja územia obce a uspokojenie verejných potrieb jeho obyvateľov. Podporným prvkom realizácie rozvojových aktivít a úloh obce je získanie finančných prostriedkov z verejných zdrojov pre

realizáciu projektov rozvoja územia, ktoré je podmienené zladením projektov s rozvojovou stratégiou príslušnej obce.

PHSR obce Kurov je strednodobý programový dokument vypracovaný na obdobie rokov 2024 – 2030. Je východiskom tvorby územno-plánovacej dokumentácie.

Obce majú povinne zaslať Správy o plnení PHSR každoročne do 31. mája príslušnému VÚC v zmysle § 12 zákona č. 539/2008 Z. z. o podpore regionálneho rozvoja v znení neskorších predpisov.

1.1.2 Rozhodovacie kompetencie v oblasti tvorby a implementácie PHSR

Strategický dokument PHSR Obce Kurov na roky 2024 – 2030 schválilo Obecné zastupiteľstvo na svojom zasadnutí dňa 08.12.2023 prijatím uznesenia číslo 55/2023. Schváleniu dokumentu predchádzalo pripomienkovanie dokumentu poslancami obecného zastupiteľstva a verejným pripomienkovaním.

1.1.3 Partneri

Dotknutou verejnosťou vo vzťahu k spracovaniu a implementácii PHSR sú obyvatelia obce Kurov, ktorí v nej majú trvalé alebo prechodné bydlisko. Obyvatelia susedných obcí, ktorí využívajú infraštruktúru a služby na území obce Kurov. Do skupiny dotknutej verejnosti patria taktiež podnikateľské subjekty, spolky a občianske združenia, ktoré svoju činnosť na území obce vykonávajú. PHSR nemôže byť realizovaný iba orgánmi samosprávy, ale musí byť realizovaný v partnerstve aktérov lokálneho alebo regionálneho rozvoja s ohľadom na princíp partnerstva.

Hlavní aktéri rozvoja

Kľúčovými aktérmi rozvoja obce Kurov sú:

- Obecné zastupiteľstvo obce Kurov a komisie zriadené pri OcÚ,
- Spoločný obecný úrad obcí okresu Bardejov,
- VÚC - Prešovský samosprávny kraj,
- Materská škola Kurov,
- Základná škola Kurov,
- Mikroregión Bardejov- Horná Topľa,
- MAS Horná Topľa,

- Spolky pôsobiace na území obce v oblasti kultúrnej, sociálnej, spoločenskej, komunitnej a športovej (Dobrovoľný hasičský zbor Kurov, DHZO, ZO JDS Kurov, Folklórny súbor Kurovčan, Poľovnícke združenie Kurovec, Pozemkové spoločenstvo lesov Kurov.
- Podnikateľské subjekty podnikajúce na území obce,
- Inštitúcie verejnej a štátnej správy kompetentné pre jednotlivé oblasti rozvoja.

1.2 OBSAHOVÉ VÝCHODISKÁ

Samosprávny kraj	Prešovský
Okres	Bardejov
Názov obce	Kurov
Kód obce	519 464
PSČ	086 04
Počet obyvateľov k 31.12.2023	729
Hustota obyvateľov na km²	61,52
Rozloha	1 184,82 ha
Nadmorská výška stredu obce v m	400
IČO:	00 322 253

1.2.1 Definícia územia pre spracovanie PHRSR

Poloha obce



Obec Kurov sa nachádza v severnej časti Prešovského kraja v okrese Bardejov. Prešovský kraj je prevažne vidiecky, pomaly rastúci región SR, s dlhodobou nadpriemernou nezamestnanosťou, nízkym stupňom pripravenosti na inovácie, priemerne atraktívny a konkurencieschopný, rozvíjajúci sa mimo centra rozvojových aktivít EÚ a s možnosťou cezhraničnej spolupráce s Poľskou republikou a Ukrajinou. Rozlohou je Prešovský kraj druhým najväčším krajom SR (18,3 % územia) s prevládajúcimi malými obcami, členitým reliéfom a bohatým nerastným bohatstvom. Susedí s Košickým, Banskobystrickým a Žilinským krajom.

Katastrálne územie obce hraničí s obcami Gerlachov, Tarnov, Sveržov, Gaboltov, Petrová a Muszynka (Poľsko).

Obec Kurov sa nachádza v okrese Bardejov v Prešovskom kraji, 15 km západne od okresného mesta Bardejov, pri štátnej hranici s Poľskou republikou. Obec leží na regionálnej urbanistickej osi Stará Ľubovňa - Bardejov, v rurálnej podhorskej krajine. Je to malá vidiecka obec s vlastnou hospodárskou základňou, základnou sociálnou a technickou infraštruktúrou a vhodným životným prostredím. Obec plní v území funkciu obytnú a výrobnú. Výhodná poloha blízko cesty I. triedy a hraničného prechodu do Poľskej republiky dáva predpoklady aj pre rozvoj podnikania malých a stredných podnikateľov. Dostupným zdrojom pracovných príležitostí pre obyvateľov obce je aj mesto Bardejov s ponukou v oblasti výroby, obchodu a služieb. Obec Kurov leží v poľnohospodárskej podhorskej krajine na okraji lesno-lúčnej krajiny hrebeňa Ľubovnianskej vrchoviny na severnom okraji katastra, ktorý tvorí nadregionálny biokoridor medzi biocentrami na území Stebníckej Magury a Ľubovnianskej vrchoviny.

Je to územie na východnom okraji Ľubovnianskej vrchoviny, blízko jej rozhrania s pohorím Busov východne a Čergov južne od nej, v severnej časti údolia horného toku rieky Topľa. Samotná obec Kurov leží v údolí ľavobrežného prítoku rieky Topľa, potoka Kurovec, ktorý sa do Tople vlieva južne od obce. Údolie Tople je hlavným koridorom dopravy a technickej infraštruktúry záujmového územia, hraničný hrebeň zase jeho hlavným prírodným koridorom. Katastrom obce vedie cesta III. triedy č. 3483 spájajúca údolie Tople a v ňom vedúcu cestu I. triedy č. 77 Bardejov - Stará Ľubovňa a cezhraničný prechod v Kurovskom sedle a v Poľsku s údolím riečky Muszynka na juhovýchodnom okraji Malopoľského vojvodstva a kúpeľným mestom Krynica. Mesto Bardejov, ako okresné mesto, je prirodzeným centrom vyššieho významu pre obce v záujmovom území obce Kurov z okresu Bardejov, ale vzhľadom na dopravnú dostupnosť obce z tohto územia majú dobrú väzbu aj na obce Muszynka a Tylicz a mesto Krynica v poľskom pohraničí, kde sa výrazne rozvíjajú zariadenia rekreácie, cestovného ruchu a kúpeľníctva, čo zvyšuje atraktivitu aj príslušného slovenského územia a zvyhodňuje jeho obyvateľov a návštevníkov.

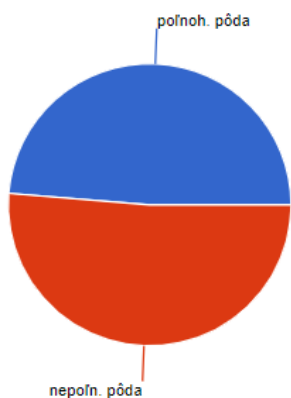
Chotár obce o rozlohe 1 185 ha sa rozprestiera v nadmorskej výške 400 m n.m. a z celkovej výmery pôdy je 290 ha lesa.

Podrobný prehľad o využívaní územia v obci je uvedený v tabuľke:

KULTÚRA	VÝMERA
Orná pôda	359,86 ha
Záhrady, ovocné sady	7,96 ha
TTP	209,12 ha
Poľnohospodárska pôda	576,94 ha
Lesy	290,94 ha
Vodná plocha	6,74 ha
Zastavaná plocha	53,32 ha
Ostatná plocha	256,86 ha
Nepoľnohospodárska pôda	607,86 ha
Spolu katastrálne územie	1 184,80 ha

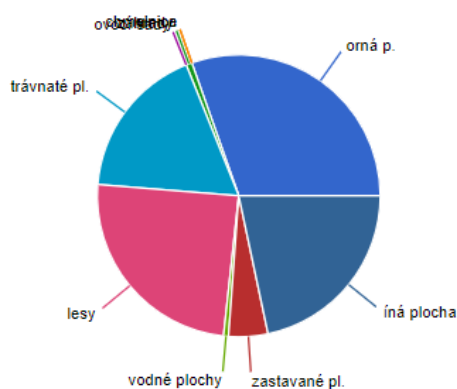
Zdroj: OÚ Bardejov, odbor katastra nehnuteľností

Rozdelenie pôdy



- poľnohospodárska pôda 49%
- nepoľnohospodárska pôda 51%

Celkové využitie pôdy



- orná pôda 30%
- záhrady 1%
- trávnaté plochy 18%
- lesy 25%
- vodné plochy 1%
- zastavané plochy a nádvorcia 9%
- iná plocha 22%

Zdroj: Štatistický úrad SR

Spádovosť obce

Sídlo matričného úradu	Kružľov
Sídlo územného Úradu práce, sociálnych vecí a rodiny	Bardejov
Sídlo pobočky sociálnej poisťovne	Bardejov
Sídlo pobočiek zdravotných poisťovní	Bardejov
Sídlo pracoviska daňového úradu	Bardejov
Sídlo Okresného riaditeľstva Hasičského a záchranného zboru	Bardejov
Sídlo pracoviska Obvodného oddelenia policajného zboru	Kurov
Sídlo Územnej vojenskej správy	Prešov
Sídlo Okresného súdu	Bardejov

Zdroj: Obec Kurov

Obec Kurov je súčasťou mikroregiónu Bardejov – Horná Topľa. Hlavným cieľom tejto neziskovej organizácie je príprava, presadzovanie a realizácia spoločných cieľov a záujmov v rôznych oblastiach rozvoja a spoločenského života a pre hospodársky a sociálny rozvoj mikroregiónu. Členmi Združenia sú ďalej mesto Bardejov a obce Zlaté, Rokytov, Tarnov, Snakov, Sveržov, Nižný Tvarožec, Vyšný Tvarožec, Gaboltov, Petrová, Frička, Cigel'ka, Kružľov, Krivé, Bogliarka, Križe, Gerlachov, Hrabské, Mokroluh, Livov, Livovská Huta, Lukov, Malcov a Lenartov.

Obec Kurov je členom Miestnej akčnej skupiny Honá Topľa, ktorá slúži na zlepšenie ekonomického potenciálu územia MAS Horná Topľa prostredníctvom podpory podnikateľských subjektov, zlepšenia vybavenosti územia so zachovaním a rozvojom prírodných a kultúrnych osobitostí.

História obce:

Prvá písomná zmienka o existencii obce je z roku 1324, kedy kráľ Karol IV. Z Anjou poveril palatína Filipa Drugeta, aby dohliadol na dosídľovanie rozsiahlych lesov v okolí Bardejova.

Ďalšia zmienka o Kurove je v latinskej listine z roku 1332, v ktorej sa uvádza, že v Kurovskom kostole bol v tomto roku farárom Jeroným („Jermus sacerdos Curo“) a ten odovzdával desiatok zo svojich farských príjmov pápežskej stolici. Na základe toho údaj je možné predpokladať, že obec, ktorá v roku 1332 mala kostol s farárom, existovala už pred týmto dátom, každopádne dvanástom, možno aj jedenástom storočí.

V roku 1490 mal Kurov až 65 sedliackych usadlostí. Bola to piata najpočetnejšia obec v zborovskom a kurimskom obvode Makovického panstva. Rozlohou

poľnohospodárskej pôdy (180 jutár, t.j. približne 77,5 ha) bola obec na tretom mieste a rozlohou lesa (180 jutár), dokonca na druhom mieste v tomto obvode. V roku 1490 mal už Kurov rímsko-katolícky murovaný kostol s drevenou vežou. Po páde poľských vojsk na územie východného Slovenska sa v rokoch 1490 – 92 Kurov takmer vyľudnil. Poľské vojsko Jána Albrechta (Olbrachta) obliehajúce Bardejov, spustošilo dedinu Kurov tak, že zo 65 sedliackych usadlostí zostalo v roku 1492 iba 8, pričom z týchto ôsmich boli obývané iba štyri.

Koncom 16. storočia sa počet obyvateľov Kurova značne zvýšil a to vďaka tzv. vlašskej kolonizácii, počas ktorej prišli do obce obyvatelia rusínskej národnosti a pravoslávneho vierovyznania, i keď si dedina naďalej zachovala pôvodne šoltýšske právo.

V roku 1600 už bolo v Kurove 24 sedliackych usadlostí. V urbári hradného panstva Makovica z roku 1618 Kurov (Kurowa) sa uvádza medzi slovenskými obcami.

V 18. storočí patrili pánske majetky Kurova uhorskému šľachticovi Ferdinandovi Cobertovi Aspremontovi, pôvodom z Lotrinska, ktorý sa oženil s Júliou, sestrou Františka II. Rákocziho a získal venom Makovické panstvo a s ním aj Kurov šľachtický rod Desséffyovcov.

V roku 1787 mal Kurov už 81 domov a 519 obyvateľov, v roku 1827 mal 92 domov a 704 obyvateľov. V roku 1828 celá obec vrátane oboch kostolov vyhorela.

V 17. storočí mal Kurov dva kostoly: rímsko-katolícky, ktorý bol murovaný a dodnes sa z neho zachovala socha Panny Márie z poslednej tretiny 12. storočia, druhý kostol – pravoslávny (neskôr grécko-katolícky, bol z dreva, z ktorého sa zachovala ikona veľkňaza Árona, Mojžišovho brata, datovaná z roku 1654. Bola umiestnená na diakonských (bočných) dverách ikonostasu. V súčasnosti je majetkom Šarišského múzea v Bardejove a je exponovaná na stálej výstave Ikony v Bardejovských Kúpeľoch.

Po užhorodskej únii v roku 1646 aj pravoslávni obyvatelia Kurova prešli na grécko-katolícke náboženstvo. Parochia bola od roku 1771 súčasťou Mukacevského biskupstva, po založení Prešovskej diecézy v roku 1816 prešla pod jej právomoc.

V roku 1880 sa začalo masové vysťahovalectvo Kurovčanov do USA. Do 1. svetovej vojny sa z Kurova vysťahovalo viac ako 100 ľudí, takmer z každej rodiny bol niekto v zámorí.

Podľa úradnej štatistiky žilo v Kurove v roku 1920 v 90-tich domoch 517 obyvateľov (258 mužov a 259 žien). Vysťahovalectvo Kurovčanov do zámoria pokračovalo aj po 1. svetovej vojne, i keď sa jeho vlna, následkom obmedzovacích opatrení vlády USA,

presunula do Kanady, stredoamerických a juhoamerických krajín: Kuba, Argentína, Peru, Brazília, Panama, Uruguaj.

V roku 1931 bol postavený železobetónový most, ktorý slúži svojmu účelu až dodnes.

V rokoch 1933-1935 bol postavený drevený kultúrny dom, v ktorom sa často usporadúvali kultúrne podujatia. Neskôr, keď počet školopovinných detí značne stúpol, bol kultúrny dom prestavaný na školu pre starších žiakov.

Dňa 14. marca 1939 bol vyhlásený Slovenský štát, ktorý obyvatelia obce neprivítali s veľkým nadšením, pretože jeho vládnuca Hlinkova slovenská ľudová strana od samého začiatku zaujala nepriateľský postoj voči Rusínom. Približne 20 obyvateľov Kurova, bolo v rámci Slovenskej armády, poslaných na ruský a taliansky front. V rokoch 1942-1943 bolo v Kurove výcvikové stredisko jednotiek nemeckej armády. Vojaci boli rozmiestnení v domácnostiach. Nemci kupovali v dedine potraviny a posielali ich svojim rodinám do Nemecka.

V roku 1959 sa do Kurova zaviedlo pravidelné autobusové spojenie a v roku 1960 elektrický prúd. Svojpomocou občanov (s finančným príspevom štátu) sa v Kurove vybudovala moderná škola, kultúrny dom, obchodné stredisko, futbalové ihrisko, hasičská zbrojnica, asfaltová cesta, obecný vodovod, previedla sa regulácia potoka, bol oplotený cintorín, zrekonštruovaná materská škola.

V roku 1972 sa v rámci akcie „Z“ postavil nový kultúrny dom, v ktorom sa nachádzala aj knižnica a poštové stredisko.

V roku 1973 bolo v Kurove založené Jednotné roľnícke družstvo, do ktorého dobrovoľne vstúpili takmer všetci roľníci.

V roku 1976 v rámci akcie „Z“ bol daný do užívania miestny vodovod.

V roku 1977 bola v obci vybudovaná ZDŠ.

V roku 1980 bolo v obci 137 domov, z toho 128 obývaných.

V roku 1992 sa rekonštruoval gréckokatolícky chrám a okolo chrámu sa vybudovali chodníky

V roku 1993 bol v obci 1. podnikateľ, ktorý zriadil 1. predajňu zmiešaného tovaru vo vlastnom dome.

V roku 1994 bol vystavený nový pravoslávny chrám, bol na obecný úrad zakúpený prvý počítač.

V roku 1995 bol zakúpený a rekonštruovaný dom na pravoslávnu faru.

V roku 1998 prebehla rekonštrukcia požiarnej zbrojnice.

V roku 2004 sa v obci vybudoval Dom smútku.

V roku 2008 sa rekonštruovali podlahy v spálni MŠ a zariadenie v kuchyni MŠ, vybudoval sa prístrešok v časti Cmitteriku, oproti obecnému úradu z bývaleho pohostinstva vytvoril polyfunkčný dom, v ktorom sa vytvorili priestory a zariadenie pre posilňovňu, presunulo sa tam poštové stredisko, vytvorila sa tam vinotéka a spoločenská miestnosť.

V roku 2014 si v obci pripomenuli 90. výročie činnosti DHZ.

V roku 2015 do hasičskej techniky v obci pribudlo vozidlo Iveco daily.

V roku 2017 sa na gréckokatolíckom chráme vymenila krytina a rekonštruovala sa fasáda.

V roku 2018 prebehla rekonštrukcia šatní na futbalovom ihrisku, miestneho rozhlasu, realizovala sa prístavba k MŠ, zateplenie budovy ZŠ.

V roku 2019 obec vystavila 24 bytovú jednotku, prístrešok na drevo, nové chodníky pozdĺž obce, prístupová cesta k vybudovaniu nových rodinných domov, oplotila časť cintorína.

V roku 2020 bol v obci pri rómskej osade vybudovaný zberný dvor, na budove požiarnej zbrojnice bola realizovaná nadstavba, pri ZŠ bolo vybudované multifunkčné ihrisko s umelým povrchom, obec zakúpila starú drevenicu, ktorá by v budúcnosti mala slúžiť ako komunitné centrum, do kuchyne v kultúrnom dome bol zakúpený konvektomat a odsávač pár. Realizovala sa výstavba cesty k IBV, k rómskej osade a výstavba vodovodu.

V rokoch 2021-2022 sa v obci dobudovali chodníky, asfaltová cesta, verejné osvetlenie k rómskej osade, od škôlky ku škole. Vybudovalo sa komunitné centrum. Pri rímskokatolíckom sa vybudoval park Krista Kráľa. Opravilo sa oplotenie cintorína. Pri základnej škole sa vybudovalo multifunkčné ihrisko a pri bytovkách detské ihrisko.

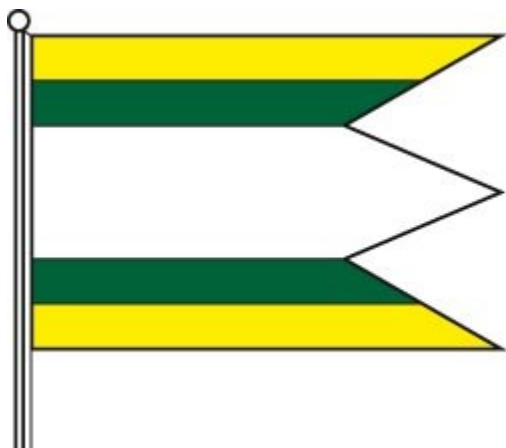
V roku 2023 sa v obci vybudovali tri detské ihriská.

Symoly obce:

1) **Erb obce Kurov** – V zelenom štíte doprava otočená zlatovlasá striebroodetá dievčina oboma rukami držiaca tri zlaté klasy. Podľa odtlačku typária obce z roku 1787. Vedený pod signatúrou HR SR_ K 32/1993.



2) **Vlajka obce Kurov** pozostáva z piatich pozdĺžnych pruhov žltého, zeleného, bieleho, zeleného a žltého. Vlajka má pomer strán 2 : 3 a ukončená je tromi cípmi, tj dvomi zástrihmi, siahajúcimi do tretiny jej listu. Farebnosť pruhov na vlajke je daná farbami obecného erbu.



3) **Pečať obce Kurov** tvorí erb obce Kurov s hrubopisom: „OBEC KUROV“. Pečať obce uschováva starosta obce.

Obyvateľstvo:

Tabuľka: vývoj počtu obyvateľov obce

Rok	2016	2017	2018	2019	2020	2021	2022	2023
Počet obyvateľov	615	620	632	673	685	694	704	729

· 50% žien a 50% mužov

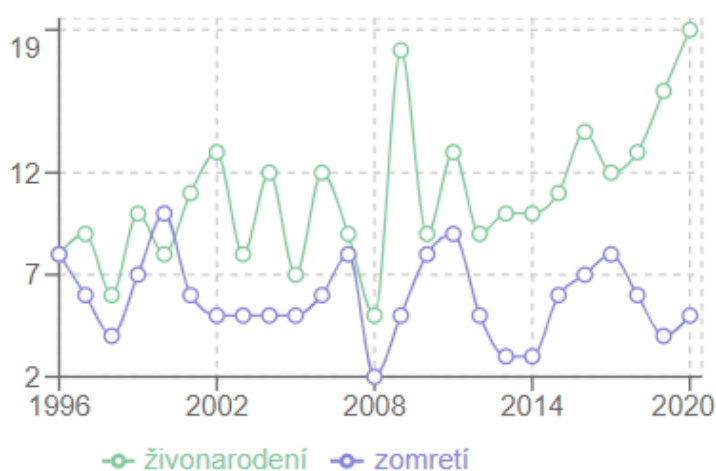
Zdroj: Štatistický úrad SR, Obec Kurov

Sledovaným obdobím pre hodnotenie vývoja počtu obyvateľov je obdobie ôsmich rokov predchádzajúcich roku spracovania aktuálneho PHSR. Analýza vstupných údajov umožňuje formulovať záver, že počet obyvateľov v sledovanom období **zažíva výrazný progres**.

Na stabilizáciu obyvateľstva priaznivo vplyva dobrá dopravná dostupnosť okresného mesta a aspoň malá vlastná hospodárska základňa obce. Zásadný vplyv má dlhodobé plánovanie obce a realizácia výstavby bytových domov a vytváranie kvalitných podmienok pre individuálnu výstavbu rodinných domov. Rozhodujúcim faktorom ekonomickej prosperity územia s ohľadom na prírodné atraktivity bude rozvoj cestovného ruchu, malého stredného podnikania, rozvoj služieb. Tieto aktivity sú podmienené vybudovaním, resp. dobudovaním technickej infraštruktúry a masívnej podpore vidieckej rekreácie a turizmu.

Rok	2016	2017	2018	2019	2020	2021	2022	2023
Narodení	14	12	13	16	19	21	12	16
Zomretí	7	8	6	4	5	5	6	9

Zdroj: Štatistický úrad, Obec Kurov



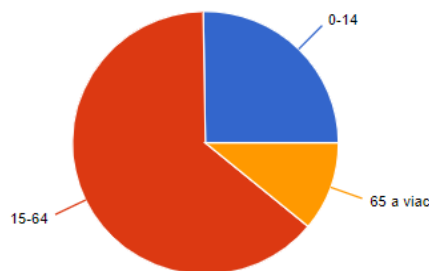
Zdroj: Štatistický úrad

Podľa vývoja vekovej štruktúry predproduktívne, produktívne, poproduktívne obyvateľstvo možno konštatovať, že v obci dochádza k postupnému **znižovaniu** podielu poproduktívnych vekových skupín a naopak **zvýšeniu** podielu produktívneho obyvateľstva.

Vzhľadom na funkciu sídla v oblasti turizmu a rekreácie má veľký význam počet dočasne prítomného obyvateľstva, ktoré má nároky na dopravu i služby občianskej vybavenosti.

Rozdelenie podľa veku

- 25.3% obyvateľov vo veku 0 až 14 rokov
- 63.8% obyvateľov vo veku 15 až 64 rokov
- 10.9% obyvateľov vo veku 65 a viac rokov

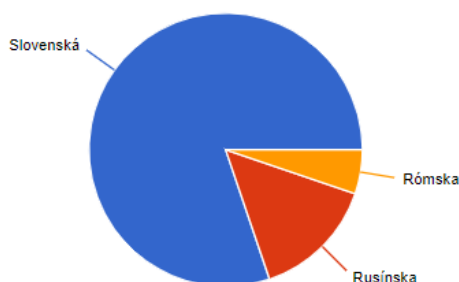


Zdroj: Štatistický úrad

V obci je možné sledovať primeraný stav obyvateľov v produktívnom veku ku „seniorom“. O vekovej štruktúre obyvateľov najlepšie vypovedá hodnota indexu starnutia, ktorá v obci dosiahla hodnotu 0,43. Táto hodnota vyjadruje podiel obyvateľov v neproduktívnom veku (60 rokov a viac) ku počtu obyvateľov vo veku 0 - 15 rokov. Aktuálna hodnota indexu vypovedá o stabilizovanom stave obce, so sklonom k pomalému starnutiu populácie, čo je však všeobecný stav v rámci celého Slovenska.

Národnostné zloženie (TOP 3)

- Slovenská: 77%
- Rusínska: 14%
- Rómska: 5%



Zdroj: Štatistický úrad

V obci žijú obyvatelia slovenskej, rusínskej a rómskej národnosti.

Ekonomická aktivita obyvateľstva

Ekonomická aktivita patrí medzi základnú sociálno-ekonomickú klasifikáciu triedenia obyvateľstva. Obyvateľstvo sa triedi na ekonomicky aktívne a neaktívne. Ekonomicky aktívne je obyvateľstvo, ktoré sa aktívnym spôsobom podieľa na hospodárskom živote. Obyvateľstvo zaoberajúce sa živnostenskou činnosťou sa považuje za ekonomicky aktívne. Ekonomicky neaktívne je obyvateľstvo nezávislé, s vlastným zdrojom obživy a závislé, bez vlastného zdroja obživy, napr. ženy na materskej dovolenke, ženy v domácnosti, invalidi a pod. Obyvateľstvo v obci je považované za ekonomicky aktívne. Celková vysoká ekonomická aktivita obyvateľstva súvisí s jeho vekovou štruktúrou, pre ktorú je charakteristické vysoké zastúpenie produktívnej zložky obyvateľstva. V súvislosti s rozvojom hospodárstva SR v budúcnosti možno očakávať migráciu obyvateľstva z vidieka do miest. S ekonomickou aktivitou obyvateľstva úzko súvisí pohyb za prácou. Pohyb za prácou mimo obec, trvalého bydliska je jedným z faktorov vyrovnávajúcich zdroje a potreby pracovných síl a je podmienený prioritne, rozsahom a štruktúrou poskytovaných v mieste bydliska. Intenzívny pohyb za prácou, ktorý sa prejavuje vo veľkom rozsahu dochádzky a odchádzky za zamestnaním poukazuje na úzke pracovné väzby na sídelným útvar Bardejov a obce Kurov.

Počet dlhodobo nezamestnaných v posledných rokoch poklesol.

- priemerný vek obyvateľov je 33,89 rokov
- index starnutia: 0,43

Zdroj: Štatistický úrad

Dôchodková situácia obyvateľstva:

Z analýz vývoja počtu obyvateľov SR je úplne jasné, že nedochádza k zvyšovaniu priemerného veku a následne nedochádza ani k zvyšovaniu indexu starnutia. Môžeme pozorovať ubúdanie počtu dôchodcov 10,9 %, ako aj pribúdanie produktívneho 63,8 % a predproduktívneho obyvateľstva 25,3 % v obci. V súvislosti s uvedenými súčasnými tendenciami vývoja obyvateľov u nás, je možné predpokladať tento vývoj s pomalením postupu starnutia s nadväzným negatívnym dosahom na verejný rozpočet. Uvedené zmeny vo vekovom zložení vidieckeho obyvateľstva sa odrážajú aj v ekonomickom zaťažení jeho obyvateľstva v poproduktívnom veku.

Vzdelanostná štruktúra obyvateľov:

Vzdelanie obyvateľov obce úzko súvisí so schopnosťami a zručnosťami uplatniť sa na trhu práce, najmä v obci a priľahlom regióne. V obci celkovo prevažujú obyvatelia v aktívnom veku so stredoškolským vzdelaním, menej početná je skupina obyvateľov so základným vzdelaním, čo zodpovedá vzdelanostným potrebám regiónu. Nezanedbateľnou súčasťou obce je aj časť obyvateľstva s vysokoškolským vzdelaním.

Najviac vysokoškolsky vzdelaných obyvateľov je v technických odboroch, v strojárstve a hutníctve, druhú najpočetnejšiu skupinu tvoria obyvatelia s humanitným vzdelaním univerzitného smeru. Zo vzdelanostnej štruktúry obyvateľov obce vyplýva, že remeselne zruční obyvatelia sú silným potenciálom obce. Záujem obyvateľov vzdelávať sa prioritne v odbornom školstve rôznej úrovne zodpovedá aj pracovným možnostiam a ponuke trhu práce v regióne a jeho blízkom okolí. V obci je teda dostatok voľnej pracovnej sily, čo vytvára predpoklad pre rast pracovných miest. Na riešenie nezamestnanosti a stabilizáciu obyvateľstva je možné v obci vytvoriť predpoklady pre vytvorenie minimálne 80 pracovných miest. Perspektívnymi ekonomickými odvetviami pre vytváranie pracovných miest v obci je pôdohospodárstvo (poľnohospodárstvo a lesné hospodárstvo), drevárska výroba, stavebníctvo, výrobné a nevýrobné služby, sociálna starostlivosť, rekreácia a cestovný ruch. Osobitne je vhodné vytvoriť pracovné príležitosti pre zamestnancov s nízkou kvalifikáciou, ktorej je v obci dostatok. Miestna ekonomika môže využívať výhodu blízkosti k rozvíjajúcim sa rekreačným strediskám v poľskom pohraničí. K tomu prispeje aj zámer posilnenia významu cestného cezhraničného prepojenia Bardejov - Krynica premenou cesty III. triedy Kurov - Kurovské sedlo (Muszynka) na cestu I. triedy. Na základe uvedeného je zrejmé, že obec má predpoklady pre ďalší rozvoj prejavujúci sa okrem iného stabilizáciou počtu jej obyvateľov a ďalšou výstavbou v obci zameranou najmä na rozvoj zamestnanosti, služieb a rekreačných funkcií.

Základné	Stredoškolské	Vysokoškolské
206	252	77

Zdroj: Štatistický úrad SR

Domový a bytový fond

Urbanistická kompozícia je proces, v ktorom sú všetky hmotné i nehmotné zložky sídelného útvaru, súčasne s riešením funkčno-prevádzkových a organizačných predpokladov, integrované v jednotiacom estetickom poriadku. Najvýznamnejšiu úlohu hrá pri tom

estetický aspekt, ktorý nemožno nahradzovať racionálnym riešením funkčných, prevádzkových, komunikačných a iných vzťahov obce Kurov.

Sídlny útvar treba chápať ako hmotný a priestorový celok, ktorého jednotlivé časti majú byť organický navzájom previazané. Všetky hmotné i nehmotné zložky sídelného útvaru, súčasne s riešením funkčno-prevádzkových a organizačných predpokladov, majú byť harmonicky zjednotené v jednotiacom estetickom poriadku. Ide o estetickú usporiadanosť foriem a súčasné vylúčenie nesúvislých rušivých momentov.

Prestavbu a výstavbu v okolí jadra riešiť tak, aby sa nenarušila kultúrohistorická, a urbanistická kvalita jadra a jeho urbanistický pôdorys. Jadro si v rámci riešenia vyžaduje zvýšenú pozornosť k urbanistickým hodnotám a bude nutná jeho modernizácia. Je potrebné vybudovanie obecných nájomných bytov pre mladé rodiny.

Je nevyhnutné zachovávať panorámu sídla a zakomponovať ho do prírodného prostredia. Okrem toho bude potrebné:

- dodržať priestorové usporiadanie sídla, ktoré vychádza z rozloženia hmôt v pôdoryse, z výškového usporiadania a spojenia s celým okolím,
- do jadra situovať funkčne aktivity nevyvolávajúce nároky na veľkoplošné asanácie, ktoré možno situovať v existujúcich plošných a priestorových podmienkach s cieľom morálnej a fyzickej rekonštrukcie jadra,
- nelokalizovať tu zariadenia, ktorých plošné a objemové nároky presahujú mierku a štruktúru zástavby jadra,
- novú zástavbu prispôbiť výškovej hladine okolitých objektov ako aj mierku a tvarosloviu okolitej zástavby,
- riešiť prieluky, ktoré je možné využiť na výstavbu,
- zmodernizovať znehodnotený a nevyužívaný bytový fond, v súvislosti s týmto riešením navrhujeme postupovať s konkrétnym stavebnotechnickým zameraním a vyhodnotením jestvujúcich funkcií objektov a na tomto podklade navrhnúť možný spôsob prestavby a dostavby,
- lokalizáciu prevažnej časti občianskej vybavenosti umiestňovať na hlavnej kompozičnej osi, a to v pôvodnej trase, aby sa posilnil jej kultúrno-spoločenský charakter,
- zachovať štýl dedinskej oblasti,
- na hlavnú kompozičnú os umiestňovať zariadenia obchodu a služieb, prípadne administratívy tak, aby bola atraktívna aj pre pasantov,
- vybudovanie novej IBV,
- vybudovanie obecných nájomných bytov.

Obec Kurov sa urbanisticky vyvíja ako radové potočné sídlo s vyvinutým centrom obce v priestore medzi tromi miestnymi kostolmi, kde sa nachádzajú hlavné objekty občianskej vybavenosti obce – obecný úrad, spoločenský dom, pošta, obchod a hostinec, v blízkosti je aj areál základnej školy a cintorín s domom smútku. Hlavnou urbanistickou osou obce je cesta III. triedy, prechádzajúca obcou, a nadväzujúca miestna komunikácia vedúca k areálu poľnohospodárskeho družstva. Hlavnou prírodnou kompozičnou osou je paralelný tok miestneho potoka. Severne od obce sa nachádza samostatná výrobná plocha - areál poľnohospodárskeho družstva. V katastri sú ďalšie dve menšie zastavané lokality - areál bývalých kasární pri ceste ku hraničnému prechodu a areál futbalového ihriska a amfiteátra južne od obce. Na južnom okraj katastra je aj malý ustajňovací areál pre dobytok, severne od obce v lokalite Cmíterik zase menší výletný areál v okolí obecnej chaty. Územný plán zachováva a rozvíja existujúce základné členenie obce na jej centrálnu spoločensko - obšlužnú časť, obytné plochy, športové a výrobné areály. Riešenie je založené na rozvoji vybavenostného centra obce, rozširovaní obytnej zástavby využívaním nezastavaných plôch najmä v okrajových častiach obce a stabilizácii pôvodných a návrhu nových výrobných plôch. Navrhované sú ďalšie plochy športu a rekreácie v samostatných lokalitách Pri majeri severovýchodne, za Cmíterikom severne a Pod Baňou juhozápadne od obce. V katastri sú navrhnuté ďalšie turistické a cyklistické trasy.

Urbanistická koncepcia rozvoja obce vychádza z potreby podporiť vytváranie centra obce v priestore medzi kostolmi, obecným úradom a areálom školy vytváraním polyfunkčnej zástavby kompozične riešenej podľa urbanistických osí. Rozvoj občianskej vybavenosti tu bude tvorený najmä rekonštrukciou a rozširovaním existujúcich objektov a dostavbou objektov pre chýbajúce druhy služieb vrátane prestavby alebo náhrady pôvodných rodinných domov na polyfunkčné objekty. Centrum bude dotvorené úpravou verejných priestranstiev, základom ktorej bude skvalitnenie peších plôch, výstavba parkovísk a parkové úpravy plôch zelene.

Obytná sa bude rozvíjať najmä výstavbou v nových lokalitách na okrajoch obce. Ucelenejšie plochy pre výstavbu sú vymedzené na jej východnom, západnom a južnom okraji v lokalitách Poza Kriša, Za plotom, Nižný Pastivník a Lipníky. Na ostatnom území budú postupne zastavované voľné preluky v existujúcej zástavbe a nadmerné záhrady. V staršej zástavbe je potrebná výraznejšia prestavba a modernizácia pôvodných objektov na bývanie podľa súčasných štandardov. Stavebný rozvoj obce má viesť k rozširovaniu zastavaného územia obce v dostupnej vzdialenosti ku jej centru a nie ku predlžovaniu pôdorysu obce.

Výstavba rodinných domov sa sústreďí prevažne na lokality na okraji súčasne zastavaného územia obce. Pokračovať bude výstavba na juhozápadnom okraji obce v lokalite Nižný Pastivník a na východnom okraji obce v lokalite Poza Kriša - Za plotom pozdĺž existujúcich spevnených účelových ciest. Vzhľadom na rozsah týchto disponibilných plôch časť pozemkov v lokalite Diel je ponechaná ako výhľadová plocha na zastavanie po návrhovom období. Rozvíjať sa bude aj obytná zástavba na južnom okraji obce v lokalite Lipníky, kde by sa mala prednostne realizovať výstavba sociálnych bytov v radovej zástavbe. V pôvodne zastavaných častiach obce sa bude dostavovať najmä na voľných prelukách v zástavbe pri existujúcich miestnych komunikáciách. Celková predpokladaná potreba novej výstavby do roku 2040 je cca 100 bytov, z toho minimálne 70 bytov na nových plochách. Vo grafickej časti sú vyznačené plochy pre možnosť výstavby cca 140 bytov, čím je vymedzená dostatočná rezerva zohľadňujúca nerovnomerné zastavovanie jednotlivých lokalít.

Okrem výstavby rodinných domov na nových plochách bude prebiehať prestavba schátralých a nevyhovujúcich objektov. V nevyhovujúcom stavebnotechnickom stave je 30 rodinných domov, mnoho ďalších starších objektov je nevyhovujúcich dispozične a veľkosťou bytov. Tieto domy budú sčasti prestavané na objekty občianskej vybavenosti alebo rekreácie a nahradené výstavbou na nových plochách. Preto skutočná potreba výstavby na nových plochách je cca 80 rodinných domov.

Na území obce sa predpokladá prevažne výstavba rodinných domov. Pre zabezpečenie rozvoja obce územný plán počítaj aj s výstavbou 24 obecných nájomných bytov v bytových domoch v lokalite Nižný Pastivník. Nájomné byty môžu vzniknúť aj v nadstavbe kultúrneho domu pri jeho rekonštrukcii.

Občania obce žijú v rodinných domoch, čo zodpovedá dedinskému charakteru obce a celého regiónu. Prevažná väčšina obývaných domov je využívaná na trvalé bývanie- 165 domov, 18 domov je neobývaných a 4 domy sú obývané prechodne na víkendovú rekreáciu. Obec má 58 obecných bytov, 6 bytov je v súkromnom vlastníctve. V katastrálnom území obce sa nachádza 1 rekreačná chata.

DOMY			BYTY		CHATY
Obývané	Neobývané	Prechodne obývané	Vo vlastníctve obce	V súkromnom vlastníctve	V súkromnom vlastníctve
165	18	4	58	6	1

Zdroj: obec Kurov

Zdravotné a sociálne služby

Budovanie a rozvoj sociálnej infraštruktúry napomáha povzniesť poskytovanie sociálnej starostlivosti a služieb na kvalitatívne vyššiu úroveň, čo prispieva ku skvalitneniu života občanov závislých na zariadeniach sociálnej starostlivosti. Budovanie a rozvoj zdravotníckej infraštruktúry vedie k vyššej úrovni poskytovania zdravotnej starostlivosti a služieb, čím sa vytvára základ pre zlepšenie zdravia a kvality života obyvateľstva.

V obci sa nenachádza žiadna ambulancia všeobecného lekára pre dospelých ani pediatra. Za základnou zdravotnou starostlivosťou odchádzajú obyvatelia do obce Kružlov a do mesta Bardejov, za stomatológom do Kružlova a Bardejova, za gynekológom do Bardejova. V prípade urgentnej pomoci, alebo v prípade vážnejších zdravotných problémov obyvatelia obce využívajú nemocnicu v Bardejove alebo v krajskom meste Prešov.

Na území obce nie je zriadená lekáreň. Najbližšia je v obci Kružlov, Gaboltov a v meste Bardejove. Stanica rýchlej zdravotníckej pomoci je zriadená v obci Malcov.

V rámci sociálnej pomoci obec pre svojich občanov neposkytuje sociálnu službu pobytového ani ambulantného charakteru. Najbližšie pobytová sociálna služba je poskytovaná v obci Kružlov a v meste Bardejov. V obci je sociálna služba poskytovaná terénnymi sociálnymi pracovníčkami. Obec poskytuje základné sociálne poradenstvo, zabezpečuje poskytovanie sociálnych v súlade so zákonom o sociálnych službách (448/2008) a pravidelne monitoruje potrebu sociálnej pomoci.

Pre svojich občanov obec zabezpečuje dobrovoľnícku prácu prostredníctvom aktivačných prác, v obci sú zamestnané dve terénne sociálne pracovníčky. V obci je vybudované komunitné centrum, kde sú zamestnané tri pracovníčky, ktorých hlavnou úlohou je vzdelávať a podporovať komunitu v obci. Zariadenie pre seniorov so stálou starostlivosťou v obci chýba. Obec má ambíciu zabezpečiť aspoň ambulantnú starostlivosť pre seniorov a vybudovať denný stacionár

V obci sa nachádza obecné pohrebisko. V obci je vybudovaný Dom Smútku s chladiacim zariadením.

Ostatné služby a obchody

Komerčnú vybavenosť reprezentujú zariadenia, ktorých kapacitný rozsah a druhovú štruktúru reguluje trh na základe dopytu a ponuky. Do komerčnej vybavenosti patrí sféra obchodu verejného stravovania, ubytovania a služieb. V tejto oblasti občianskej vybavenosti sa ako prvá začala transformácia ekonomiky na trhové hospodárstvo. Cieľom procesu bolo

podporiť rozvoj malého a stredného podnikania a vytvoriť predpoklady pre rozvoj pestrej ponuky v oblasti služieb, a tým vytvoriť nové pracovné príležitosti. V obci je zastúpenie živnostníkov.

Zamestnanosť

Hospodársky rast Slovenska meraný tempom rastu HDP prevyšuje priemer krajín EÚ. Napriek nižšej konkurencieschopnosti slovenskej ekonomiky predsa len postupne dochádza k pozitívnym zmenám, a tak sa približujeme k štruktúre ekonomík vyspelých krajín Európy. Klesá podiel poľnohospodárstva, stabilizuje sa podiel stavebníctva a priemyslu a stúpa podiel služieb na tvorbe HDP.

Obec sa nachádza v regióne so stabilne vyššou mierou nezamestnanosti ako je celkový priemer. Okres Bardejov, v ktorom sa obec nachádza je v súlade s ustanoveniami zákona č. 336/2015 Z.z. o podpore najmenej rozvinutých okresov a o zmene a dopnení niektorých zákonov v znení neskorších predpisov od roku 2017 zapísaný v zozname najmenej rozvinutých okresov.

V obci je dostupná kamenná predajňa základných potravín spojená s predajom zmiešaného tovaru. Za širším spektrom tohto tovaru a služieb obyvatelia dochádzajú do Kružlova a do Bardejova. Poštový úrad sa v obci nenachádza, najbližší je v obci Kružlov a Rokytov. Najbližší bankomat je v okresnom meste Bardejov.

OBČIANSKA A TECHNICKÁ VYBAVENOSŤ:

- Materská škola Kurov,
- Základná škola Kurov,
- Futbalové ihrisko,
- Multifunkčné ihrisko,
- Outdoorové ihrisko,
- Workoutové ihrisko,
- Detské ihriská,
- Posilňovňa,
- Komunitné centrum Kurov,
- Knižnica,
- Hasičská zbrojnica,
- Autobusová zastávka 3 ks,
- Cestná sieť: miestne cesty 3 km,

- Vodovod v správe VVS,
- Vedenie elektrickej energie,
- Telefónny rozvod,
- Rozhlas,
- Verejné osvetlenie,
- Internetové pripojenie,
- Zvoz komunálneho odpadu a separovaného odpadu
- Zberný dvor.

Podniky, podnikatelia v obci:

Katarína Lazorová- zmiešaný tovar, SHR,
JRD Kurov,

Správa:

- obecný úrad,
- gréckokatolícky farský úrad,
- pravoslávny farský úrad,

Špecifická a technická vybavenosť:

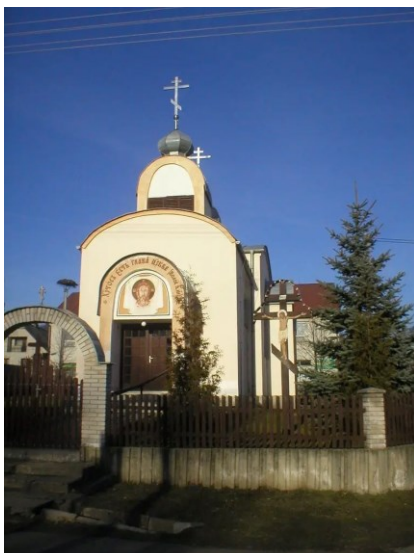
- Pravoslávny chrám sv. Lukáša apoštola - z r.1994,
- Gréckokatolícky chrám sv. Lukáša- z r. 1884,
- Rímskokatolícky kostol sv. Šimona a Júdu- z r.1841,
- Dom smútku,
- Cintorín.



Rímskokatolícky kostol sv. Šimona a Júdu



Gréckokatolícky chrám sv. Lukáša



Pravoslávny chrám sv. Lukáša apoštola

Majetok obce k 31.12.2022, zdroj Obec Kurov

Názov	Skutočnosť k 31.12.2021	Skutočnosť k 31.12.2022
Majetok spolu	4 320 169,38	4 639 648,55
Neobežný majetok spolu	4 157 018,05	4 584 318,62
z toho :		
Dlhodobý nehmotný majetok	11 726	11 726
Dlhodobý hmotný majetok	4 023 351,99	4 450 652,56
Dlhodobý finančný majetok	121 940,06	121 940,06
Obežný majetok spolu	161 230,80	53 559,80
z toho :		
Zásoby	40,85	95,11
Zúčtovanie medzi subjektami VS	0	0
Dlhodobé pohľadávky	0	0
Krátkodobé pohľadávky	77 628,56	1 338,10
Finančné účty	83 561,39	52 126,59
Poskytnuté návratné fin. výpomoci dlh.	0	0
Poskytnuté návratné fin. výpomoci krát.	0	0
Časové rozlíšenie	1 920,53	1 770,13

Školstvo

Materská škola

V obci je zriadená dvojtriedna materská škola, ktorá má kapacitu pre 34 detí, aktuálne ju navštevuje 34 detí. Počet detí v materskej škole je v sledovanom období silne narastajúci. Toto predškolské zariadenie o výmere cca 320 m² a so 7-mi zamestnancami je plne vyťažené a pre súčasné potreby obyvateľov obce už nie je postačujúce. Budova materskej školy sa nachádza na cirkevnom a obecnom pozemku, na ktorom je detské ihrisko s preliezkami. Súčasťou materskej školy je školské účelové zariadenie školská jedáleň. Materská škola je spádovou materskou školou na plnenie povinného predprimárneho vzdelávania pre deti s trvalým pobytom v obci Kurov.

V materskej škole sú zamestnané 1 riaditeľka, 3 učiteľky, 1 kuchár, 1 kuchárka a súčasne aj vedúca kuchyne, upratovačka a súčasne školníčka.

Vývoj počtu detí v materskej škole Kurov:

MŠ Kurov	2016	2017	2018	2019	2020	2021	2022	2023
Počet detí v MŠ	20	12	16	14	17	19	21	34

Zdroj: Obecný úrad Kurov

Budova materskej školy je kompletne zrekonštruovaná a zmodernizovaná. Detské ihrisko spĺňa aktuálne technické požiadavky avšak je potrebná jeho obnova.



Budova Materskej školy Kurov



Budova Základnej školy Kurov

Základná škola

V obci sa nachádza základná škola pre 1.-4. ročník. Základnú školu navštevujú deti a žiaci z obce Kurov. Väčšinu žiakov tvoria žiaci marginalizovanej komunity, ostatné deti z obce navštevujú základné školy v susedných obciach. Druhý stupeň základnej školy navštevujú žiaci v Gaboltove a v Bardejove.

V Základnej škole nie sú žiadne špeciálne triedy, deti s handicapom sú integrované do tried medzi ostatné deti. V Základnej škole je zabezpečené stravovanie detí a žiakov vo vlastnej jedálni. Deti navštevujú záujmové krúžky kultúrneho a športového zamerania. Základná škola nemá svoju telocvičňu, ale má multifunkčné a detské ihrisko.

Budova Základnej školy je čiastočne zrekonštruovaná je však už potrebná jej kompletná obnova. V pedagogickom procese nechýba priestor na využívanie interaktívnych pomôcok. V Základnej škole je každá trieda vybavená interaktívnou tabuľou. V škole nechýba výučba cudzích jazykov kvalifikovanými pedagógmi. Absentuje rozmanitosť voľnočasových aktivít pre deti a žiakov. V obci je potenciál rozšíreného vyučovania umeleckých predmetov hudby a tanca, ale v obci na nenachádza umelecká škola. Túto činnosť zastrešuje FS Kurovčan.

V základnej škole sú zamestnané riaditeľ, 1 učiteľka, dvaja kňazi na vyučovanie náboženstva, jedna upratovačka, jeden kurička.

Školský klub absentuje.

Vývoj počtu detí v základnej škole Kurov:

ZŠ KUROV	2016	2017	2018	2019	2020	2021	2022	2023
Počet detí v ZŠ	37	36	34	40	35	38	37	27

Zdroj: Obecný úrad Kurov

Kultúra a šport

Na organizovanie spoločenských a kultúrnych akcií sa využíva kultúrny dom s viacúčelovou sálou so 100 stoličkami a javiskom. Súčasťou kultúrneho domu je knižnica s knižným fondom približne 500 kníh. Kultúrny dom je potrebné zrekonštruovať. Obec vedie obecnú kroniku.

V obci je vybudované múzeum, v ktorom sú historické exponáty zo života kurovského obyvateľstva.

V obci sa nachádza novovybudované Komunitné centrum, ktorého hlavnou úlohou je zabezpečovať sociálny a edukatívny progres celej kurovskej komunity. V exteriéry je potreba vybudovať parkoviska, altánkov pre ďalšiu voľnočasovú činnosť.

V obci sa nachádza zrekonštruovaná budova hasičskej zbrojnice, kde je uskladnená hasičská technika a miestnosť na schádzanie sa DHZ, DHZO.

Vo voľnej prírode obec vybuďovala oddychovú zónu s chatou, kde trávia svoj voľný čas rodiny z obce. Nachádza sa pozdĺž trasy turistického chodníka, ktorý začína v strede obce a ústí na vrchu časti „Pod javorom“.

Na území obce pôsobí gréckokatolícka farnosť s farou v obci, s chrámom sv. Lukáša, z r. 1884 v centrálnej časti obce so 150 miestami na sedenie, pravoslávna farnosť s farou v obci, s chrámom sv. Lukáša, z r. 1994 s kapacitou 100 miest na sedenie, rímskokatolícka farnosť z Gaboltova s kostolom sv. Šimona a Júdu s kapacitou 130 miest na sedenie.

Obec má v súčasnosti vhodné zhromažďovacie priestory pre väčšie verejné zhromaždenia občanov v kultúrnom dome a na futbalovom ihrisku. Malé priestranstvo je pred kultúrnym domom a kostolmi.

Obec má futbalové ihrisko so šatňou a sociálnym zázemím. Pre šport sú využívané aj multifunkčné ihrisko pri budove ZŠ, outdoorové, workoutové a detské ihrisko pri bytovkách, detské ihrisko pri ZŠ, detské ihrisko pri novej IBV, posilňovňa v polyfunkčnej budove, ktorú je však potrebné kompletne zrekonštruovať.

Obec pociťuje absenciu oddychovej zóny najmä pre turistov. Obec má v pláne vybudovať rekreačnú zónu s autocampingom, rybníkmi, rekreačné chatky s útulňou.

Pohrebné služby v obci sú aktuálne zabezpečované na jednom cintoríne s výmerou 9 488 m² v strede zastavanej časti obce. Západne, oproti sa nachádza starý cintorín s výmerou 1 582 m², na ktorom sa už nepochováva viac ako 100 rokov. Na území obce, sa nachádza ešte jeden starý nevyužívaný cintorín nachádzajúci sa pri Dome smútku.

V dome smútku je chladiace zariadenie s kapacitou dve miesta, 60 miest na sedenie. V okolí domu smútku je plánovaný urnový háj, s rozlohou 2342 m².

	Kultúrne, športové zariadenie					
Kultúrny dom	Multifunkčné ihrisko	Detské ihrisko, športovisko	Zariadené futbalové ihrisko	Športová plocha	Klзisko	Tenisové ihrisko
1	1	4	1	0	-	-

Zdroj: Obecný úrad Kurov



Kultúrno správna bud



Komunitné centrum



Multifunkčné ihrisko



Detské ihrisko pri škole



Ihriská pri bytovkách



Chata v oddychovej zóne



Detské ihrisko pri novej IBV

Hydrologické a hydrogeologické pomery

Celková dĺžka vodných tokov v Slovenskej republike dosahuje 49 774,8 km. Upravené brehy vodných tokov dosahujú dĺžku 7 898 km.

Pramenný potenciál vody v Slovenskej republike je cca 400 m³ /sec, územím preteká cca 3 300 m³ /sec. Vodný fond prameniáci na území Slovenska má tiež široký rozptyl od

vysokohorského, cez stredohorské, až po nížinné. Vzhľadom na klimatické zmeny sa čoraz častejšie vyskytujú povodňové prietoky ohrozujúce stavby, hodnota a životy obyvateľstva. Zdroje podzemných vôd sú rozložené nerovnomerne v závislosti od geologických pomerov. Prírodné zásoby podzemných vôd predstavujú v SR 146,7 m³ /s, z ktorých je 51,7 % využiteľných. Vplyvom rozkolísaných zrážkových pomerov dochádza k redukcii zásob podzemných vôd. V zmysle zákona o vodách č. 364/2004 Z. z. sú definované štyri chránené územia:

- a) Chránené vodohospodárske oblasti,
- b) Ochranné pásma vodárenských zdrojov,
- c) Citlivé oblasti,
- d) Zraniteľné oblasti.

Z hľadiska hydrogeografických charakteristík riešené územie katastra Kurov patrí k úmoriu Čierneho mora, do povodia rieky Bodrog. Hydrologickou osou tohto územia je vodný tok Kurovec, ktorý tvorí ľavostranný prítok vodného toku Topľa v meste Bardejov, odvodňujúci celú plochu riešeného územia. Cez obec preteká potok Kurovec, východne od obce jeho ľavostranný prítok a na západnom okraji katastra ľavostranný prítok potoka Lipovec. Hlavné vodné toky sú v správe Slovenského vodohospodárskeho podniku, Odštepny závod Košice, Správa povodia Bodrogu. Toky v katastri obce nie sú upravené na prietok Q100 – storočnej vody. Potrebnú kapacitu nemá ani upravený úsek potoka Kurovec v zastavanom území obce. Na potoku Kurovec, v zalesnenej časti územia severne od obce, boli vybudované ochranné prehrádzky čiastočne regulujúce jeho prietok. V období zvýšených zrážok je obec Kurov ohrozená záplavami spôsobenými vybrežením potoka Kurovec.

Poľnohospodárstvo:

Transformácia a reštrukturalizácia poľnohospodárstva je spojená s prudkým znižovaním počtu pracovníkov v posledných rokoch s dosahom hlavne na nízko kvalifikovanú pracovnú silu má výraznú segmentáciu pracovných trhov s prehľbovaním nerovností na trhu práce. Predpokladá sa aj ďalší pokles stálych pracovných miest v poľnohospodárstve na úkor krátkodobých sezónnych pracovných úväzkov.

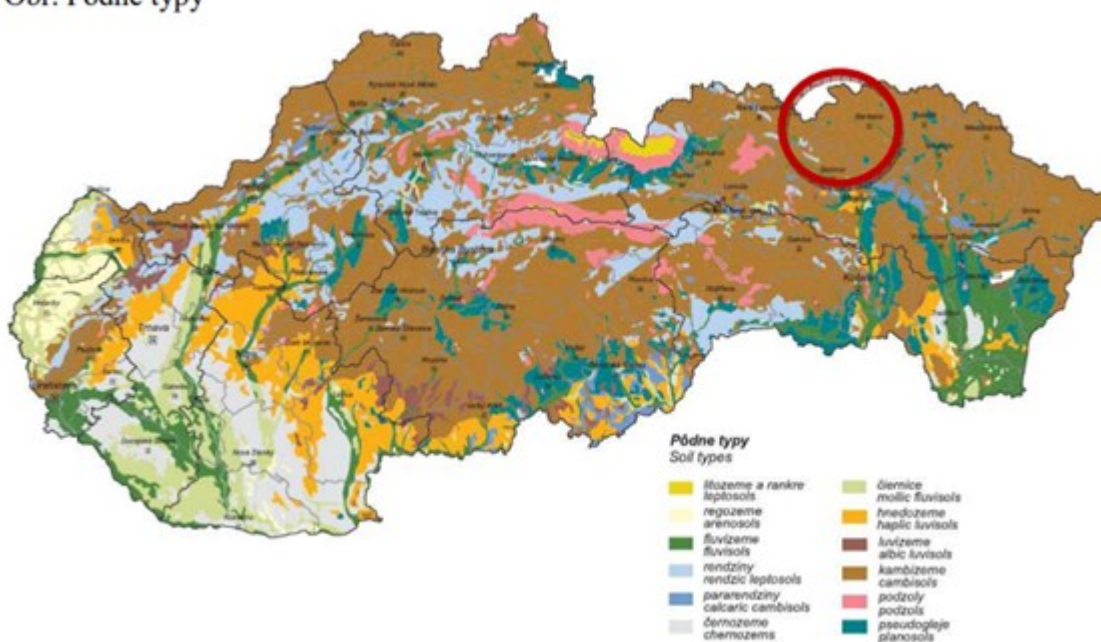
Celková výmera územia obce je 1 184,82 ha. Z uvedeného prehľadu je zrejmé, že zornenie predstavuje najväčšie využitie pôdy, čo je 30 % z celkovej výmery, výmeru 18 % majú lúky a pasienky a lesy zaberajú 25 % rozlohy územia obce. Obec sa nachádza v nenarušenom prírodnom prostredí z hľadiska krajinskej scenérie. Negatívne vplyvy poľnohospodárskej veľkovýroby spojené s hrubými zásahmi do prírodných ekosystémov nie sú v porovnaní s

inými regiónmi veľmi výrazné. Obec má priaznivé pôdno-klimatické podmienky pre intenzívnu poľnohospodársku výrobu.

V okolí obce Kurov prevažujú hnedé pôdy, tzv. kambizeme.

Poľnohospodárska činnosť je zameraná na rastlinnú výrobu, špeciálne na plodiny ako sú hustosiate obiloviny, zemiaky a repka olejná. V obci na pôde hospodári PDP a SHR. V severnej časti zastavaného územia v izolovanej polohe je pôvodný hospodársky dvor s maštalami, v ktorých je v súčasnosti ustajnený hovädzí dobytok.

Obr. Pôdne typy



Fauna, flóra a vegetácia:

V súčasnosti je druhové a priestorové zloženie bioty výsledkom zmien, ktoré sú odrazom vplyvu človeka na prírodné pomery tohto územia. Pôvodné živočíšne i rastlinné spoločenstvá sú z väčšiny priestoru vytlačené a pozmenené.

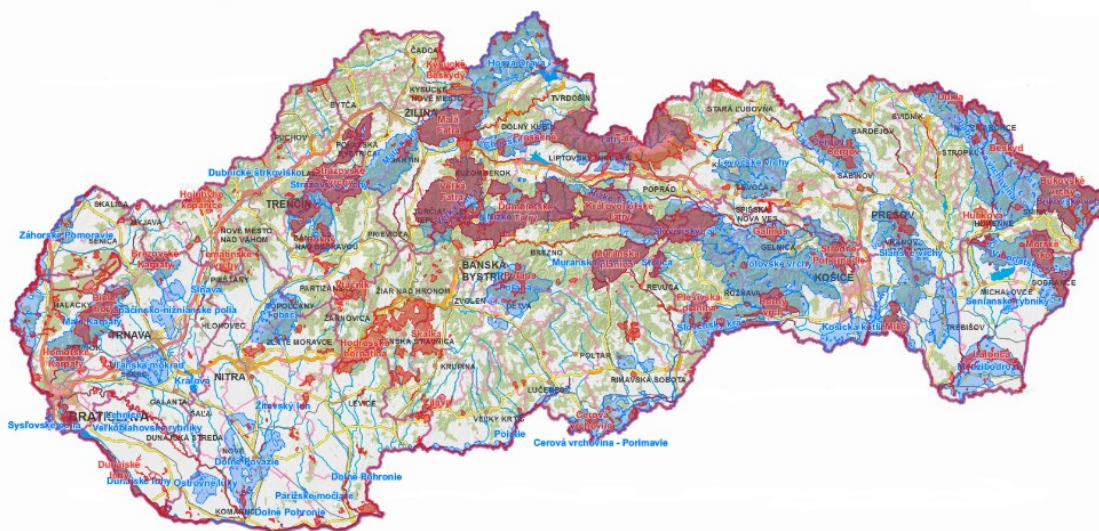
Územie Slovenska svojou polohou na rozhraní západnej časti Karpatského oblúka a panónskych nížin, v bezprostrednej blízkosti Východných Karpát a florogenetickom dosahu balkánskych pohorí predstavuje dôležitú križovátku prirodzených migračných ciest rastlínstva. Vo flóre Slovenska sa tak dnes popri prevládajúcom stredoeurópskom geografickom elemente (vrátane alpsko-karpatských druhov) v rôznom pomere prelínajú aj geoelementy arkticko-alpínsky, subarktiko-aplínsky, boreálny, pontický, subatlantský a ďalšie (Kliment 2003).

Rozmanitosť územia Prešovského kraja poskytuje stanovištia širokej škále druhového zastúpenia živočíšnych spoločností. Vplyvom činnosti človeka územie prechádzalo výrazným odlesňovaním a v zostávajúcich lesoch sa intenzívne hospodári, čo spôsobuje, že lesné spoločnosti živočíchov ustupujú a koncentrujú sa do zvyškov doteraz zalesnených častí územia. Na odlesnených častiach regiónu vznikli lúky a pasienky, kde došlo k rozvoju zoocenóz viazaných na lúčne a nivné biotopy.

Lesné porasty na území katastra obce Kurov tvoria jeden ucelený komplex na severovýchode obce, ktorý je súčasťou Ondavskej vrchoviny. Dominantný podiel na výmere lesných porastov v katastrálnom území obce majú hospodárske lesy. V zastúpení lesných typov prevažujú zmiešané lesy s prevahou listnatých, zastúpených drevinami ako buk lesný, hrab obyčajný, v malom pomere dubové porasty. Drevná hmota je spracovávaná na pílach mimo územia obce.

Chránené územia prírody

Európska sústava chránených území – Natura 2000 v SR



Zdroj: ŠOP SR

Za osobitne chránené časti prírody a krajiny sa podľa zákona č. 543/2002 Z. z. o ochrane prírody a krajiny v znení neskorších predpisov (ďalej len „zákon č. 543/2002 Z. z.“) považujú územia, ktoré sú vyhlásené za chránené územia (územná ochrana) a chránené druhy rastlín a živočíchov (druhová ochrana). Územná ochrana je ochrana územia v 2. až 5. (najvyššom) stupni ochrany podľa zákona č. 543/2002 Z. z. Na území, ktorému sa neposkytuje územná ochrana v 2. až 5. stupni ochrany, platí podľa zákona č. 543/2002 Z. z. 1. stupeň ochrany. Chránené územia môžu byť súčasťou národnej siete chránených území

alebo môžu byť súčasťou európskej siete chránených území: NATURA 2000 (územia európskeho významu – SKUEV a chránené vtáčie územia – CHVÚ).

V katastrálnom území obce Kurov sa z národnej siete chránených území **nenachádza žiadne chránené územie**. Z uvedeného vyplýva, že v katastrálnom území obce v súčasnosti platí 1.stupeň ochrany podľa zákona číslo 543/2002 Z.z..

Významnejšie prvky ochrany prírody v okolitom území sa nachádzajú na okraji záujmového územia obce. Sú to lokálne významné mokrade v Kurovskom sedle, rybník pod Gaboltovom, mokrá lúka „Na pieskoch“ pri Hrabskom a navrhovaný chránený areál Rašelinisko nad Hrabským. Najbližšie územia sústavy NATURA 2000 sa nachádzajú južne od katastra obce – územie európskeho významu SKÚEV0936 Horný tok Tople a chránené vtáčie územie SKCHVÚ052 Čergov. Východne od katastra obce v alúviu potoka Kamenec sa nachádza genofondová plocha Busov vŕšok – lúčky s vlhkomilnou vegetáciou.

V katastri obce Kurov eviduje Štátna ochrana prírody SR prírodné biotopy európskeho a národného významu:

a) biotopy európskeho významu:

Lesné biotopy európskeho významu:

1. Bukové a jedľovo-bukové kvetnaté lesy
2. Kyslomilné bukové lesy

Travinno-bylinné biotopy európskeho významu

1. Nížinné a podhorské kosné lúky

b) Biotopy národného významu:

Travinno-bylinné biotopy národného významu

1. Mezofilné pasienky a spásané lúky.

Ovzdušie a klimatické zmeny

K zlepšeniu stavu ovzdušia prispieva aj postupné používanie obnoviteľných zdrojov energie obyvateľmi obce. Obec nie je plynofikovaná. Cieľovým stavom je dosiahnutie čistého ovzdušia a udržateľná krajina v oblasti okresu Bardejov a jej širšieho okolia. Klimatické zmeny spôsobené zvýšenými antropogénnymi emisiami skleníkových plynov predstavujú najvýznamnejší enviromentálny problém v ľudskej histórii. Znečisťovanie ovzdušia spôsobujú vysoké energetické vstupy v podobe fosílnych palív, uvoľňujúce skleníkový plyn – oxid uhličitý (CO₂) a ďalej najmä emisie oxidu dusného, amoniaku a metánu. Územím obce sa prelána najviac negatívnych vplyvov na územie, spôsobujúcich zhoršenie stavu životného prostredia. Rozhodujúce najvýznamnejšie priemyselné stacionárne zdroje

znečisťovania ovzdušia sú situované severným smerom. Emisie z týchto zdrojov v rámci emisií celkového diaľkového prenosu znečisťujúcich látok celoplošne ovplyvňujú do určitej miery kvalitu ovzdušia. Cez obec neprechádza frekventovaná cestná komunikácia, pričom emisie pochádzajúce z automobilovej dopravy (CO, NOX, VOC), ktoré vplývajú na kvalitu ovzdušia. Kvalita ovzdušia v lokalite je ovplyvňovaná predovšetkým činnosťou veľkých priemyselných zdrojov, ktoré sú ale lokalizované vo vzdialenejšom okolí. Štruktúra priemyslu, ktorá je tu zastúpená drevospracujúcim priemyslom, výrobou elektrickej energie, je charakteristická vysokou energetickou náročnosťou používaných technológií so značným únikom emisií, čo v konečnom dôsledku negatívne vplyva na kvalitu ovzdušia v oblasti. Na celkovom znečistení ovzdušia sa podieľajú aj stredné a malé zdroje. Sú to predovšetkým emisie zo zdrojov, ktoré zabezpečujú dodávku tepla pre komunálnu sféru, ale ich príspevky v porovnaní s menovite uvedenými zdrojmi sú značne menšie.

Na Slovensku boli vypracované viaceré koncepčné materiály, ktorých súčasťou je aj politika zmierňovania nepriaznivých účinkov klimatickej zmeny, a to priamo, znížením emisií skleníkových plynov alebo nepriamo obmedzovaním negatívnych vplyvov energetiky, poľnohospodárstva a ďalších ekonomických činností.

Na znečistenie upozornia meteorológovia, ktorí v kritických situáciách vydajú výstrahy. Podobný systém výstrah funguje napríklad pri povodniach. Vysoké hodnoty drobného prachu vážne ohrozujú zdravie. Týka sa to na Slovensku najmä okolia Prievidze, Ružomberka, Žiliny či Strážskeho. Znečistenie sa do vzduchu dostáva najmä pri spaľovaní uhlia, dreva a biomasy, pri ťažbe nerastných surovín či z automobilovej dopravy. To, že situácia u nás je kritická, potvrdila správa Európskej environmentálnej agentúry z jesene minulého roka. Zo všetkých krajín Európskej únie sa Slovensko dostalo na tretiu najhoršiu priečku.

Zelený rezort preto zaviedol nový typ smogovej situácie, ktorú monitorujú meteorológovia a v priebehu dňa zverejňujú hodnoty prachu pre 32 staníc. Ak prašnosť prekročí dva dni po sebe 100 mikrogramov na kubický meter, vydajú upozornenie. Pri prekročení hodnoty 150 sa vyhlási výstraha. Vtedy musia samosprávy urobiť opatrenia, vďaka ktorým úroveň prachu vo vzduchu klesne. Vyhlásenie smogovej situácie má na starosti Slovenský hydrometeorologický ústav. Ten informuje aj prostredníctvom svojej stránky shmu.sk. Úrady životného prostredia v spolupráci s ministerstvom životného prostredia majú pripravené akčné plány k redukcii prachových častíc pre dané zóny a aglomerácie. Obsahujú krátkodobé opatrenia pre prípady, že by nastali situácie ohrozenia kvality ovzdušia. Akčné plány sú súčasťou všeobecne záväzných nariadení miest a obcí. Ak škodlivé látky v ovzduší tri dni po

sebe prekročia limit, musí Slovenský hydrometeorologický ústav informovať príslušný okresný úrad.

Cestná infraštruktúra

Cesta III/3484 tvorí hlavnú dopravnú os obce, na ňu sa napája sieť miestnych komunikácií a účelových ciest.

Nadradený cestný systém v západnej časti okresu Bardejov tvorí cesta I. triedy č. 77 v úseku Bardejov – Stará Ľubovňa, ktorá vedie údolím Tople tesne za južnou hranicou katastra obce Kurov. Vzdialenosť k tejto trase od južného okraja obce je 1,9 km. Riešené územie je na ňu napojené prostredníctvom cesty III. triedy č. 3483 rázc. Kurov – Kurovské sedlo/štátna hranica, ktorá tvorí východný obchvat obce.

Cesta III/3483 má charakter medzinárodnej cesty, lebo vedie na hraničný prechod v Kurovskom sedle a spája Bardejov s mestom Krynica, ktoré je centrom oblasti v juhovýchodnej časti Malopoľského vojvodstva, kde sa výrazne rozvíja cestovný ruch a kúpeľníctvo, z čoho vyplýva rastúci dopravný význam tohto cestného prepojenia.

Hlavným dopravným systémom v obci je autobusová doprava, ktorá zabezpečuje prepravu obyvateľov medzi krajským a okresným mestom. Obyvatelia ju využívajú najmä na dopravu do zamestnania a školy. Tieto dopravné služby poskytuje Prešovská autobusová dopravná spoločnosť a. s.

Obyvatelia vo vysokej miere využívajú vlastnú osobnú dopravu. Parkovacie plochy sú vybudované v nízkej miere, je potrebné ich dobudovanie. Z hľadiska vytvárania podmienok na zvyšovanie ekonomického potenciálu riešeného územia obce má význam, jeho napojenie na nadradenú dopravnú infraštruktúru na jednej strane a celkový stav dopravnej siete priamo nachádzajúci sa v riešenom území.

Železničná doprava

Riešeným územím neprechádza železnica. Dĺžka železničnej trate v okrese Bardejov je 22 km. Traťou č.446 Bardejov - Raslavice - Kapušany - Prešov, cez trať č.447 Muszyna - Plaveč - Prešov - Kysak je okres napojený na hlavný železničný ťah Slovenska a medzinárodné železničné trate E 834, E833, E 802, E 838 a E 839.

Letecká doprava

Na území obce ani okresu sa nenachádza letisko. Najbližšie verejné letisko, ktoré má štatút medzinárodného letiska, je v Košiciach, vzdialené 102 km po trase Košice – Prešov –

Bardejov. Ďalšie letisko je v Poprade, ktoré však vsúčasnosti nie je intenzívnejšie využívané pre medzinárodnú dopravu.

Energetika

Obec je zásobovaná elektrickou energiou z linky č. 208 z ES Bardejov. VN prípojky k trafostaniciam sú vzdušné vodičmi AlFe 3x35, káblové vzdušné alebo káblom AXCES 3x70/25 uloženým v zemi. Väčšina trafostaníc v obci je v správe VSE a sú určené pre maloodber, pri hospodárskom dvore je trafostanica pre podnikateľský sektor.

TS0001 – stĺpová PTS s výkonom 400 kVA Obecný úrad

TS0002 – stĺpová PTS s výkonom 160 kVA Za hrbkom

TS0003 – stĺpová PTS s výkonom 160 kVA Colnica

TS0004 – stĺpová PTS s výkonom 160 kVA Pod Dielnikom

TS0061 – stĺpová PTS s výkonom 160 kVA hospodársky dvor PD

Celkový inštalovaný príkon trafostaníc pre bývanie a vybavenosť v obci je 1040 kVA.

Verejné osvetlenie (VO) je umiestnené ako súčasť nn siete. Rozvod VO je realizovaný vodičom AlFe, upevneným na spodnej strane konzol NN siete. Sekundárne rozvody NN sú realizované vzdušným rozvodmi na betónových stĺpoch s vodičmi AlFe a AES.

Teplá voda sa získava bojlerami napojenými na kotol z tuhým palivom a na elektrickú energiu, na varenie sa využíva elektrina a drevo.

Za základné energetické nosiče sú všeobecne považované klasické paliva, ako drevo a zemný plyn. Jednou z priorít energetickej politiky Slovenska by malo byť zabezpečenie energetickej bezpečnosti cestou energetickej efektívnosti a zvýšením podielu využívania obnoviteľných energetických zdrojov.

Bioenergie

Zohrávajú v tomto procese oveľa významnejšiu úlohu ako sa jej prikladá. Jej využívanie znižuje závislosť Slovenska na dovoze primárnych energií, znižuje zaťaženie životného prostredia, prispieva k formovaniu trvalo udržateľného spôsobu života na Zemi znížením produkcie CO₂, prispieva posilňovaniu regionálnej politiky a znižuje emisie so spaľovania fosilných palív.

Zdroje biomasy na energetické účely sú predovšetkým lesy. Perspektívny zdroj palivovej biomasy tvoria energetické porasty rýchlorastúcich drevín – topoľ, vrbá, agát, osika, jelša, jednoročných a viacročných energetických plodín. Energetické porasty možno zakladať na

plochách nevhodných pre klasickú poľnohospodársku a lesnícku produkciu, na pôdach dočasne vylúčených z poľnohospodárskej výroby, pôdach kontaminovaných vhodných len na produkciu pre nepotravinárske účely a tiež na zdevastovaných plochách v priemyselných aglomeráciách. Pri veľmi krátkom časovom horizonte 3 – 5 rokov dosahovať priemerný prírastok okolo 10 ton sušiny ročne. Pod energetickým potenciálom rozumieme drevný odpad, ktorý vznikol v rôznych podobách, drevný odpad je možné zhodnotiť tak materiálovo ako aj energeticky. Drevospracujúci priemysel vytvára ročne 1 410 tis. ton odpadu. Celková energetická hodnota využiteľného odpadu z drevospracujúceho priemyslu je 18,1 PJ, z toho sú 2/3 z mechanického opracovania dreva a 1/3 z čierneho výluhu. Najväčšími producentmi odpadu sú veľké drevospracujúce podniky, ktoré však tento odpad aj najčastejšie využívajú na energetické účely.

Telekomunikačná a informačná infraštruktúra

Obec je súčasťou Centra služieb a infraštruktúry Východ. Telefónni účastníci obce sú pripojení po prípojných kábloch. Mobilnú telekomunikačnú sieť na území obce zabezpečuje spoločnosť Orange, Slovak Telekom, O2. Svoje zariadenie majú priamo v katastrálnom území obce. Televízne a rozhlasové vysielanie - príjem je z individuálnych antén a satelitov.

Rozvod miestneho rozhlasu v obci je prevedený na kamenných stožiaroch, ústredňa rozhlasu je situovaná v budove obecného úradu. Rozvody MR sú sčasti preložené na stožiare NN vedenia s kábelovým prepojením jednotlivých reproduktorov.

Národný projekt Dátové centrum obcí a miest (DCOM) zaznamenáva DataCentrum elektronizácie územnej samosprávy Slovenska (DEUS) významný nárast záujmu obcí a miest o zapojenie do tohto projektu.

Cieľom projektu DCOM je vybudovať pre obce a mestá špecializované dátové centrum, v ktorom bude sústredená infraštruktúra a softvérové vybavenie potrebné na sprístupnenie elektronických služieb samosprávy občanom. Vďaka elektronizácii 138 služieb miest a obcí, ako sú napríklad miestne dane a poplatky, evidencia obyvateľstva, či sociálne služby, bude práca zamestnancov obcí a miest jednoduchšia a rýchlejšia. Dátové centrum obcí a miest zároveň zlepší fungovanie vnútornej agendy obcí a miest a zabezpečí prepojenie s už existujúcimi informačnými systémami verejnej správy.

1.2.2 Relevantné vstupy z nadradených programových a strategických dokumentov Partnerská dohoda Slovenskej republiky na roky 2021 – 2027

Partnerská dohoda Slovenskej republiky na roky 2021 – 2027 je základný strategický dokument s celoštátnym dosahom, ktorý vypracovala SR za účasti partnerov a ktorým sa stanovila stratégia, priority a opatrenia pre účinné a efektívne využívanie prostriedkov z fondov politiky súdržnosti Európskej únie na programové obdobie 2021 – 2027. Partnerská dohoda je uzatvorená medzi Slovenskou republikou a Európskou komisiou. V rámci prijatej legislatívy EÚ pre programové obdobie 2021 – 2027 sa stanovilo päť osobitných cieľov politiky súdržnosti EÚ (článok 5 nariadenia EÚ o spoločných ustanoveniach):

1. Konkurencieschopnejšia a inteligentnejšia Európa,
2. Zelenšia, nízkouhlíková Európa,
3. Prepojenejšia Európa,
4. Sociálnejšia Európa,
5. Európa bližšie k občanom.

1.2.3 Informácia o procese participatívnej tvorbe PHSR

Spracovanie dokumentu PHSR obce Kurov realizované v súlade s cyklom strategického riadenia obce v jednotlivých krokoch:

- 1) strategické plánovanie (identifikácia výziev a problémov),
- 2) programovanie (definovanie cieľov a plánov na dosiahnutie cieľov),
- 3) návrh spôsobu realizácie a jej riadenie (vrátane riadenia zdrojov a finančného manažmentu),
- 4) návrh spôsobu monitoringu a hodnotenia,
- 5) adaptácia stratégie alebo tvorba novej stratégie.

PHSR je dokumentom „otvoreným“, ktorý si na základe priebežného monitoringu a hodnotenia môže vyžadovať adaptáciu na nové potreby, vzniknuté problémy, či na nové výzvy, pre ktoré môže byť obec postavená.

Po ukončení realizácie PHSR na roky 2024 – 2030, t.j. na konci uvedeného obdobia je nevyhnutné implementáciu vyhodnotiť v záverečnom hodnotení a započat' proces tvorby novej stratégie na nasledujúce obdobie.

Indikatívny harmonogram procesu spracovania PHSR:

1	Schválenie iniciatívy spracovania nového dokumentu PHSR, poverenie	10/2023	10/2023	OZ
---	--	---------	---------	----

Program hospodárskeho a sociálneho rozvoja obce Kurov na obdobie 2024-2030

	gestora a koordinátora prípravných a realizačných prác			
2	Spracovanie analytickej časti, vyhodnotenie predošlého dokumentu PHSR, tvorba pracovných skupín, informovanie verejnosti	10/2023	11/2023	Gestor/koordinátor
4	Vytvorenie on-line dotazníka pre verejnosť	10/2023	11/2023	Gestor/koordinátor
5	Spracovanie výstupov z existujúcich strategických dokumentov obce	10/2023	11/2023	Gestor/koordinátor
6	Práca v pracovných skupinách pre jednotlivé oblasti	10/2023	11/2023	Gestor/koordinátor
7	Pripomienkovanie výstupov pracovných skupín, vrátane finálneho dokumentu PHSR	11/2023	12/2023	Gestor/koordinátor
8	Schválenie PHSR		08.12.2023	OZ

Plnenie harmonogramu spracovania PHSR

10/2023	Spracovanie a schválenie vstupnej správy
10/2023	Zber dát pre tvorbu vízie obce do roku 2035 – DOTAZNÍK pre verejnosť
11/2023	Pracovné stretnutie - Finalizácia vízie obce Chmeľová do roku 2035 - SWOT analýzy k jednotlivým oblastiam
11/2023	Pracovné stretnutie - SWOT analýzy pre oblasti 1) Oblasť ľudských zdrojov 2) Oblasť životného prostredia a cestovného ruchu
11/2023	Pracovné stretnutie - Spracovanie strategickej časti pre oblasť Technická infraštruktúra
11/2023	Pracovné stretnutie - Spracovanie strategickej časti pre oblasť Kultúra, školstvo, sociálna oblasť
11/2023	Pracovné stretnutie - Spracovanie strategickej časti pre oblasť Životné prostredie /cestovný ruch
11/2023	Pracovné stretnutie - Spracovanie strategickej časti pre oblasť Šport
12/2023	Pracovné stretnutie - Finalizácia dokumentu s vedením obce pre pripomienkovaním verejnosťou

2 ANALYTICKÉ VÝCHODISKÁ

2.1 Zhodnotenie implementácie doterajších stratégií

Informácia o stratégiách (kľúčových dokumentoch, opatreniach, aktivitách, projektoch implementovaných obcou)

Obec Kurov v zmysle platnej legislatívy má vypracované relevantné parciálne stratégie, ktoré implementuje alebo ich realizáciu už naplnila. Z uvedených dokumentov vyplynuli opatrenia a aktivity v jednotlivých oblastiach rozvoja obce, ktoré boli realizované úplne, čiastkovo alebo boli prehodnotenú ako neaktuálne, prípadne boli preformulované v súlade s aktuálnymi potrebami obce.

2.2 Analýza vonkajšieho prostredia

Analýza vonkajšieho prostredia vychádza z minulého vývoja a snaží sa predvídať a analyzovať budúce vplyvy v jednotlivých skúmaných oblastiach. Do úvahy sa berú vonkajšie faktory rozvoja obce, rôzne negatívne javy vonkajšieho prostredia a bližšie sa špecifikujú príležitosti, ktoré môžu pomôcť obci k dosiahnutiu cieľov a ohrozenia, ktoré naopak môžu dosiahnutie cieľov skomplikovať. Vonkajšie prostredie predstavuje tie oblasti, ktoré ovplyvňujú rozvoj obce, ale obec ich nedokáže nijako ovplyvniť svojou činnosťou.

Obec Kurov je členom Združenia obcí Mikroregión Horná Topľa, s cieľom naplňovať aktivity v oblastiach ochrany životného prostredia, rozvoja kultúry a tradičných remesiel, zlepšovania úrovne vzdelávania, zdravotnej a sociálnej starostlivosti, vytvárania podmienok pre zlepšovanie situácie v poľnohospodárstve, doprave a stavebníctve a zlepšovanie komunikácie subjektov v mikroregióne a navonok.

Územie obce Kurov tvorí kataster hraničiaci s obcami: Gerlachov, Tarnov, Sveržov, Gaboltov, Petrová a Muszynka (Poľsko).

Potenciál územia, v ktorom sa nachádza obec Kurov je výhodná z hľadiska cestovného ruchu. Možnosti rekreačného využitia ponúka krajinný priestor vrchov Vášok, Javor, Baňa, Cminterik.

2.3 Kľúčové trendy vývoja, ak by sa stratégia PHSR neimplementovala

PHSR obce Kurov definuje problémy, ktoré v rôznej miere intenzity a aktuálnosti reflektujú potreby obyvateľov obce Kurov, ako obce s rázovitým prírodným, kultúrnym i historickým zázemím a obce s perspektívou pre rozširovanie novej výstavby. V prípade, ak by sa táto stratégia neimplementovala rozvoj kvality života v obci ako sídla aj ako komunity by

stagnoval, existujúce zdroje by boli vyčerpané v krátkom čase, prípadne by ich využívanie bolo na hranici toho, čo dokážu ešte ponúknuť v potrebnej kvalite a rozsahu. Uvedené sa týka technickej i sociálnej infraštruktúry, služieb a kvality vzdelávania, ale taktiež životného prostredia – keďže by sa neimplementovali opatrenia na jeho ochranu.

2.4 Strom problémov

Oblasť ľudských zdrojov	Oblasť technickej infraštruktúry	Environmentálna oblasť
1. Chýbajúce sociálne služby ambulantného a pobytového charakteru	1. Nedostatočná bezpečnosť chodcov a účastníkov cestnej premávky	1. Nedostatočná ochrana vôd na území obce
2. Nedostatočná podpora zamestnanosti ťažko zamestnateľných a zdravotne znevýhodnených obyvateľov obce	2. Nedostatočná bezpečnosť a kvalita služieb poskytovaných vo verejných budovách	2. Nedostatočná prevádzková kapacita obce pre činnosti súvisiace s nakladaním s odpadmi v obci a na verejných priestranstvách v obci
3. Chýbajúca ponuka kultúrneho podujatia pre publikum mladého diváka a publikum duchovnej piesne	3. Nedostatočná vybavenosť obce v oblasti športu a voľnočasových aktivít	3. Nedostatočné využitie funkcií zelene (okrem estetickú a produkčnú)
4. Chýbajúce športové podujatia pre podporu komunitného života v obci	4. Nedostatočná bezpečnosť obyvateľov obce a ich majetku pri miestnom potoku	4. Nedostatočne využitý potenciál obce pre rozvoj turizmu a cestovného ruchu
5. Nedostatočná úroveň podmienok pre rozvoj športu	5. Nevyhovujúci stav majetkovo-právnych vzťahov obce	
6. Chýbajúca ponuka neformálneho vzdelávania v obci	6. Nedostatočná bezpečnosť detí a žiakov	
7. Nedostatočné personálne zabezpečenie oblasti rozvoja kultúry	7. Zlý stav komunikácií vedúcich do obce aj z obce	
8. Klesajúci záujem žien a mládeže o šport	8. Absencia kanalizačnej siete a ČOV, plynofikácie	

Obec Kurov sa nachádza v Prešovskom kraji. Prešovský kraj je charakterizovaný ako priemyselno-poľnohospodársky región s významným zastúpením služieb. Z hľadiska štruktúry priemyslu patria k najvýznamnejším priemyselným odvetviam potravinársky, chemický, strojársky, odevný, textilný, drevospracujúci, elektrotechnický a farmaceutický priemysel. Ťažký priemysel naopak v kraji nemá zastúpenie.

Prešovský kraj disponuje rozsiahlym prírodným, kultúrnym a spoločenským potenciálom pre využitie v cestovnom ruchu. Miera jeho využívania pre cestovný ruch je významne rozdielna v jednotlivých častiach kraja a súčasne dochádza k postupnému zániku niektorých atraktivít (hlavne kultúrnych a prírodných pamiatok) z rôznych dôvodov (prírodné katastrofy, iné hospodárske záujmy, chátranie objektov, vandalizmus a i.). Potenciál rozvoja cestovného ruchu v Prešovskom kraji je významným faktorom rozvoja kraja.

Je potrebné vnímať aj negatíva Prešovského kraja, v ktorom sa obec Kurov nachádza. Prešovský kraj má dlhodobo najnižšiu úroveň makroukazovateľov ako sú hrubý domáci produkt v bežných cenách na obyvateľa a hrubá pridaná hodnota na jedného obyvateľa zo všetkých samosprávnych krajov na Slovensku. Nie je vybudované diaľničné prepojenie kraja s inými regiónmi. Prepojenie kraja s hlavným mestom SR Bratislava je preťažené a nekvalitné, o čom svedčí aj vysoký počet dopravných nehôd. Nevyhovujúce je aj severo-južné prepojenie Prešovského kraja smerom na hranicu s Poľskou republikou a Maďarskou republikou. Nedostatočne rozvinutá štruktúra ciest je príčinou zhoršenia rozvojových možností v kraji.

2.5 Výstupy SWOT analýz

SWOT analýza dokáže výstižne a objektívne charakterizovať slabé a silné stránky obce, príležitosti aj ohrozenia. Silné stránky obce majú pozitívny vplyv na rozvoj obce, zahŕňajú v sebe rôzne konkurenčné výhody pre rozvoj v danom území. Slabé stránky majú nepriaznivý vplyv na rozvoj obce v danom regióne. Príležitosti sú pozitívne vplyvy v danom území a ohrozenia zasa negatívne.

OBLASŤ ĽUDSKÝCH ZDROJOV Oblasť zdravotníctva a sociálnych vecí

SILNÉ STRÁNKY	SLABÉ STRÁNKY
<p>PLÁNOVANIE</p> <ul style="list-style-type: none"> • Vypracovaný PHRSR obce Kurov, • Vypracovaný Územný plán obce Kurov <p>ZDRAVOTNÍCTVO</p> <ul style="list-style-type: none"> • Dostupnosť zdravotnej starostlivosti (Kružlov, Bardejov, Prešov) • Prístrojové a technické vybavenie (napr. AED defibrilátor) <p>SOCIÁLNE SLUŽBY</p> <ul style="list-style-type: none"> • Obec poskytuje základné sociálne poradenstvo • Dostupnosť sociálnej starostlivosti (Kružlov, Bardejov), <p>KOMUNITNÝ ŽIVOT, SLUŽBY A ZÁZEMIE</p> <ul style="list-style-type: none"> • Kultúrne a spoločenské podujatia, • Knižnica, • Posilňovňa, • Multifunkčné ihrisko • Futbalové ihrisko • Hasičská zbrojnica • Komunitné centrum <p>DEMOGRAFIA</p> <ul style="list-style-type: none"> • Flexibilita a mobilita obyvateľov dochádzať ua prácou • Migračný a prirodzený prírastok obyvateľstva, • Zastúpenie ľudí v produktívnom veku, 	<p>SOCIÁLNA OBLASŤ</p> <ul style="list-style-type: none"> • Nevyužívanie možností dobrovoľníckej služby/ absolventskej praxe pre prácu v sociálnej oblasti • Nefungujúca dobrovoľnícka činnosť rodičov a detí • Slabá dobrovoľnícka činnosť obyvateľov obce • Nízke príjmy seniorov - slabá schopnosť platiť za poskytovanie sociálnych služieb • Chýbajúci sociálny/ obecný podnik, chránená dielňa, chránené miesto • Obmedzený rozpočet obce pre vyplatenie jednorazových príspevkov obce • Nedostatok finančných prostriedkov na rozšírenie a vykonávanie sociálnych služieb • Nedostatok pracovných príležitostí v okolí • Nedostatočné vedomosti o ochoreniach a úrazoch seniorov • potreba vybudovania obecnej vývarovne <p>KOMUNITNÉ ZÁZEMIE A SLUŽBY</p> <ul style="list-style-type: none"> • Absencia Pošty, • Nedostatočná ponuka a dostupnosť športovísk (cyklochodník, bežkárske trati) • Nedostatočná bezbariérovosť sociálneho prostredia komunity a jeho prvkov (miestna knižnica, obecný úrad, sála KD) <p>Nefungujúce služby pre cieľovú skupinu</p> <ul style="list-style-type: none"> • Polícia v obci <p>BEZPEČNOSŤ</p> <ul style="list-style-type: none"> • Absencia kamerového systému v obci

<p>Príležitosti</p> <ul style="list-style-type: none"> • Legislatívna i finančná podpora nových foriem sociálnych služieb pre jednotlivé cieľové skupiny 	<p>Ohrozenia</p> <ul style="list-style-type: none"> • Legislatívne zmeny – zák.o soc.službách • Demografická krivka (stárnutie) – odliv mladých z regiónu • Epidémia v dôsledky zmeny klímy – prinášajúce nové ohrozenia • Rozpad spoločenských, komunitných, rodinných vzťahov
--	--

Oblasť vzdelávania

SILNÉ STRÁNKY	SLABÉ STRÁNKY
<p>VYBAVENIE / PRIESTORY</p> <ul style="list-style-type: none"> • Materská škola, • Základná škola, • Hasičská zbrojnica, • Komunitné centrum, • Futbalové ihrisko, • Obecná knižnica, • Múzeum v obci 	<p>VYBAVENIE / PRIESTORY</p> <ul style="list-style-type: none"> • Nepostačujúca kapacita MŠ, • Chýba dopravné ihrisko, kina • Chýbajúce zázemie pre žiakov po vyučovaní (neformálne) – klubovňa • Neexistujúce neformálne vzdelávanie dospelých • Potreba kompletnej rekonštrukcie polyzfunkčnej budovy.
<p>Príležitosti</p> <ul style="list-style-type: none"> • Získanie finančných prostriedkov z rôznych fondov, dotácií, ŠR 	<p>Ohrozenia</p> <ul style="list-style-type: none"> • Demografická krivka

Oblasť kultúry, kultúrneho dedičstva a spoločenského života

SILNÉ STRÁNKY	SLABÉ STRÁNKY
<p>KULTÚRNE SPOLKY / ĽUDSKÝ POTENCIÁL</p> <ul style="list-style-type: none"> • DHZO Kurov, • DHZ Kurov, • ZO JDS v Kurov • FS Kurovčan • Poľovnícke združenie Kurovec • Pozemkové spoločenstvo lesov Kurov, • vedenie obecnej kroniky <p>KULTÚRNE VÝSTUPY - PODUJATIA</p> <ul style="list-style-type: none"> • Historické dedičstvo- Pravoslávny chrám sv. Lukáša apoštola - z r.1994, Gréckokatolícky chrám sv. Lukáša- z r. 1884, 	<p>KULTÚRNE VÝSTUPY – PODUJATIA</p> <ul style="list-style-type: none"> • Chýbajúce inovatívne kultúrne aktivity v obci • Chýbajúce kultúrne podujatia pre mladého diváka • Chýba kultúrny záber pre publikum duchovnej a cirkevnej piesne • absencia kina v obci • absencia vleka, klziska • súboru chýba krojovňa a sklad na rekvizity, <p>PODMIENKY:</p> <ul style="list-style-type: none"> • Nedostatočne technicky vybavený kultúrny dom • Chýbajúci náučný chodník • Nedostatočná prezentácia a rozvoj

<p>Rímskokatolícky kostol sv. Šimona a Júdu z r.1841,</p> <ul style="list-style-type: none"> • MDŽ, Volejbalový turnaj, Obecná stanovačka, Biela stopa, Šarkaniáda, Vinobranie, Vianočné trhy, Mikuláš, Silvester- ochutnávka tradičných jedál <p>PODMIENKY:</p> <ul style="list-style-type: none"> • Existencia kultúrneho domu 	<p>tradičných remesiel</p> <ul style="list-style-type: none"> • Nevyužitú autobusovú zastávku pre propagáciu obce (bannery) • Chýbajúci informačný vstup do obce: propagácia • Absencia kultúrneho a turistického centra • Chýbajúci prírodný amfiteáter.
<p>Príležitosti</p> <ul style="list-style-type: none"> • Získanie finančných prostriedkov z rôznych fondov, dotácií, ŠR • podpora vzniku nových pracovných miest v cestovnom ruchu - využitie prírodného a turistického potenciálu obce - využitie historického potenciálu obce 	<p>Hrozby -</p>

Oblasť športu

SILNÉ STRÁNKY	SLABÉ STRÁNKY
<p>ŠPORTOVÉ PODMIENKY</p> <ul style="list-style-type: none"> • Hasičská zbrojnica, • Futbalové ihrisko, • Multifunkčné ihrisko, • Outdoorové ihrisko, • Workoutové ihrisko, • Detské ihriská, • Posilňovňa <p>ŠPORTOVÉ SPOLKY / ŠPORTOVCI</p> <ul style="list-style-type: none"> • DHZ Kurov 	<p>ŠPORTOVÉ SPOLKY / ŠPORTOVCI</p> <ul style="list-style-type: none"> • Chýba ponuka pre všetky generácie v rámci rekreačného športu <p>ŠPORTOVÉ PODMIENKY</p> <ul style="list-style-type: none"> • Chýbajúce športoviská/ klzisko, cyklistická cesta, pump tracková dráha, dopravné ihrisko, golfové ihrisko <p>ŠPORTOVISKÁ</p> <ul style="list-style-type: none"> • Chýbajúca viacúčelová hala. Telocvična, • Chýbajúce voľnočasové doplnkové športové vybavenie (skate / trail park) • Chýbajúce cykloturistické chodníky, bežkárske trate a prepojenie s okolitými obcami • Chýbajúca turistická infraštruktúra: verejné toalety, oddychová zóna (s občerstvením), smerovníky v obci, náučný chodník • Chýbajúce netradičné športy a športoviská - chýbajúci skate park /trailová dráha/ bike cross, cestný beh, orientačný beh • Chýbajúce nenáročné športové plochy na periférii obce (voľnočasové aktivity) – majetkové pomery (analýza počtu mladých rodín a detí)

	<ul style="list-style-type: none"> • Chýbajúce dopravné ihrisko
Príležitosti <ul style="list-style-type: none"> • Vytváranie partnerstiev susedných obcí k budovaniu cykloturistických chodníkov 	Ohrozenia <ul style="list-style-type: none"> • Zlé poveternostné podmienky pre rozvoj zimných športov

Oblasť technickej infraštruktúry

SILNÉ STRÁNKY	SLABÉ STRÁNKY
BUDOVOVY <ul style="list-style-type: none"> • Existujúca Kultúrnosprávna budova, Hasičská zbrojnica, Komunitné centrum, Polyfunkčná budova, Základná škola, Materská škola, Dom smútku, Obecné bytové domy, Multifunkčné, outdoorové a detské ihrisko ROZHLAS, TELEFÓN, INTERNET, OSVETLENIE, <ul style="list-style-type: none"> • 100 % pokrytie obecný rozhlasom, • 100 % pokrytie pevnou telekomunikačnou sieťou, • 100 % pokrytie mobilnej telekomunikačnej siete (Orange, Slovak Telekom, O2) • 100 % pokrytie internetovými sieťami, • Dobrá úroveň elektrosietí, KANALIZÁCIA a ČOV <ul style="list-style-type: none"> • žumpy VODOVOD <ul style="list-style-type: none"> • vodovod v celom zastavanom území obce 90% POZEMKY <ul style="list-style-type: none"> • Vysporiadané pozemky obec je po veľkých pozemkových úpravách BYTOVÁ ZÁSTAVBA <ul style="list-style-type: none"> • Rozvinutá individuálna bytová výstavba DOPRAVA: <ul style="list-style-type: none"> • Zrekonštruovaná autobus. zastávka OSTATNÉ	ÚZEMNÝ PLÁN <ul style="list-style-type: none"> • Potreba spracovania územného plánu vymedzujúceho nové lokality pre individuálnu výstavbu a doplnenie občianskej vybavenosti KANALIZÁCIA a ČOV <ul style="list-style-type: none"> • Chýba PD na kanalizáciu a ČOV • Potreba riešenia splaškovej vody s rodinných domov, PLYNOFIKÁCIA <ul style="list-style-type: none"> • Absencia dodávky plynu do obce MIESTNE KOMUNIKÁCIE <ul style="list-style-type: none"> • Zlý technický stav miestnych komunikácií • Zlý technický stav mostov v obci • Vybudovanie nových miestnych komunikácií v novovzniknutých lokalitách obce • Chýbajúci chodník a osvetlenie pohrebiska v obci, • Rekonštrukcia verejného osvetlenia POZEMKY <ul style="list-style-type: none"> • Nedobudované miestne komunikácie • Chýbajúce odvodnenie ulíc • Nedostatok voľných obecných pozemkov - chýbajúce pozemky vo vlastníctve obce / športoviská, IBV BUDOVOVY <ul style="list-style-type: none"> • Potreba rekonštrukcia Kultúrnosprávnej budovy, • Potreba výstavby amfiteátru, • Garáž na uskladnenie komunálnej techniky, • Bytový dom pre mladé rodiny, ROZHLAS, INTERNET, OSVETLENIE, KAMEROVÝ SYSTÉM

<ul style="list-style-type: none"> • Novovybudovaný zberný dvor 	<ul style="list-style-type: none"> • Chýbajúci komplexný kamerový systém v obci • Absencia pokrytia optickým káblom v obci <p>ŠPORTOVISKÁ a VOLNOČASOVÉ ZÓNY</p> <ul style="list-style-type: none"> • Chýbajúce športoviská/klzisko, <p>PROTIPOVODŇOVÉ OPATRENIA</p> <ul style="list-style-type: none"> • Chýbajúce udržiavacie práce na protipovodňových opatreniach na okolitých prítokoch, potreba výstavby hrádze, malej vodnej nádrže s poldrami, regulácie potoka <p>CYKLODOPRAVA</p> <ul style="list-style-type: none"> • Absencia cyklochodníkov <p>TURISTICKÁ INFRAŠTRUKTÚRA</p> <ul style="list-style-type: none"> • Absencia Turisticko-informačného centra v obci • Chýbajúce turistické značenie v obci • Chýbajúce smerovníky v obci • Chýbajúca turistická infraštruktúra: verejné toalety, oddychová zóna (s občerstvením) • Chýbajúce odpadkové koše v obci • Edukatívny areál pre turistov
<p style="text-align: center;">PRÍLEŽITOSTI</p> <p>Podpora investícií z externých zdrojov Inovácie (finančne dostupné) v oblasti TI</p>	<p style="text-align: center;">OHROZENIA</p> <p>Zmena klimatických podmienok spolu s dôsledkami na stave TI Prírodné katastrofy (povodne)</p>

Environmentálna oblasť

SILNÉ STRÁNKY	SLABÉ STRÁNKY
<p>VODA</p> <ul style="list-style-type: none"> • Vodný tok tečúci cez obec- Kurovec • 90 % domácností má žumpy (využívané), • Existujúce horské studničky (pramene) <p>AKTÉRI V OBLASTI ŽP</p> <ul style="list-style-type: none"> • Stavebný úrad s kompetenciami pre oblasť ŽP, stavebného poriadku a dopravy • Existencia hospodárskych spoločenstiev (PDP, Urbárska spoločnosť), poľovníckeho združenia <p>ODPAD</p> <ul style="list-style-type: none"> • Fungujúci systém separovaného zberu - 	<p>VODA</p> <ul style="list-style-type: none"> • Nevybudovaná kanalizačná sieť v obci • Chýbajúca kontrola vývozu a likvidácie splaškových vôd z domácich žump • Vypúšťanie splaškových vôd do priľahlých plôch rodinných domov a do dažďovej kanalizácie • Nevysporiadané pozemky vodných tokov • Neupravené koryto miestneho potoka, • Chýbajúca realizácia protipovodňových opatrení (úprava koryta, hrádzka, úprava brehových násypov na miestnom potoku) • Vybudovanie malej vodnej nádrže s poldrami.

<p>vrecového (zmiešané plasty, PET fľaše, papier, sklo, tetrapaky, elektroodpad, nebezpečný odpad)</p> <ul style="list-style-type: none"> • 100% kompostovanie domácností v obci (kompostovacie nádoby v každej domácnosti) • Obec zabezpečuje vývoz veľkokapacitných kontajnerov • Zberný dvor 	<ul style="list-style-type: none"> • Chýbajúci dokument – mapa povodňového ohrozenia (hladinového režimu toku s vypočítaním hladiny Q100 ročnej veľkej vody alebo realizácie protipovodňových opatrení) <p>INFRAŠTRUKTÚRA</p> <ul style="list-style-type: none"> • chýbajúca verejná kanalizácia a ČOV <p>ODPADY</p> <ul style="list-style-type: none"> • Chýba oficiálne obecné kompostovisko s vybavením – technológiou (pozemok, domáce kompostovanie, komunitné kompostovanie) • Sezónne spaľovanie bioodpadu (občasné spaľovanie odpadu v rámci vykurovania) • Chýbajúce nádoby na separovaný zber na verejných priestranstvách v obci <p>OVZDUŠIE</p> <ul style="list-style-type: none"> • Zvyšujúci sa počet domácností vykurovaných tuhým palivom • Chýbajúce protihlukové opatrenia, proti výparom / zápachom – výsadba zelených pásov <p>DOPRAVA</p> <ul style="list-style-type: none"> • Nárast individuálnej dopravy • Parkovanie na zelených plochách a obecných komunikáciách • Chýbajúci cyklochodník mimo obce • Chýbajúca infraštruktúra pre cyklistov
<p>Príležitosti</p> <ul style="list-style-type: none"> • Spoločné riešenia problémových oblastí na úrovni mikroregiónu (RIUS, UMR,) • Dôkladne vykonávané kompetencie subjektov verejnej a štátnej správy na úseku ŽP 	<p>Hrozby</p> <ul style="list-style-type: none"> • Legislatíva zaťažujúca obce • Legislatíva benevolentná voči znečisťovateľom ŽP • Prírodné katastrofy (povodne) • Zmena klimatických podmienok spolu s dôsledkami

Oblasť turizmu a cestovného ruchu

SILNÉ STRÁNKY	SLABÉ STRÁNKY
<p>LOKALITA, PROSTREDIE</p> <ul style="list-style-type: none"> • Dobré prírodné dispozície pre návštevnosť obce, • Prírodný a kultúrno-historický potenciál 	<ul style="list-style-type: none"> • Slabá informovanosť turistov /navigačné turistické tabule, rozchodník/ • Neexistencia mikroinfraštruktúry k rozvoju CR (rozchodník, verejné WC, odpadkové

<p>obce (Historické dedičstvo- Pravoslávny chrám sv. Lukáša apoštola - z r.1994, Gréckokatolícky chrám sv. Lukáša- z r. 1884, Rímskokatolícky kostol sv. Šimona a Júdu- z r.1841),</p> <ul style="list-style-type: none"> • Múzeum – historická miestnosť, • zachovaná ľudová architektúra, • Hraničný prechod s Poľskom- 5 km • Dobrá poloha obce, • Dobrá dopravná dostupnosť (cestná), • kvalita životného prostredia, • vhodné turistické podmienky, • podmienky pre poľovníctvo, 	<p>koše, detské ihrisko, náučný chodník)</p> <ul style="list-style-type: none"> • Nedostatočný počet turistov (ktorý by vyvolal podnikateľský zámer v oblasti CR) • Nedostatočná propagácia obce • Nevyužívaná on line reklama • Nerozvinutá agroturistika (predaj z dvora, trhovisko,...) • Chýbajúce atrakcie v obci na udržanie turistov v obci (požičovňa bicyklov...) • Chýbajúce možnosti ubytovania a stravovania • Chýba sieť služieb cestovného ruchu • Chýba kyslíková dráha, dráha, golfové ihrisko • Chýbajúca služba autocampingu, stanovania a ubytovania v chatách,
<p>Príležitosti</p> <ul style="list-style-type: none"> • Podpora investícií z externých zdrojov EŠIF, ministerstiev • rozšírenie ponuky pre cestovný ruch • rozšírenie ponuky ubytovacích a reštauračných zariadení • vytvorenie vodnej nádrži • vytvorenie rybníkov • vybudovanie autocampingu a rekreačných chat • výstavba regulácie potoka • rozšírenie cezhraničnej spolupráce • výstavba amfiteátra • vybudovanie vyhliadkovej veže • rekonštrukcia kultúrneho domu, oprava pódia, zateplenie, rekonštrukcia WC • výstavba miestneho parku v obci 	<p>Hrozby</p> <ul style="list-style-type: none"> • Nedostatok finančných prostriedkov na údržbu športovísk a rekreačných objektov • náročné získavanie finančných zdrojov a podpôr • nízka kvalita poskytovaných služieb • zhoršujúci sa stav životného prostredia všeobecne

3. Rozvojová stratégia obce

Presun kompetencií na nižšie samosprávne celky v rámci reformy verejnej správy na základe Zákona č. 416/2001 Z. z. o prechode niektorých pôsobností z orgánov štátnej správy na obce a vyššie územné celky, vo svojom článku I § 2 definuje prechod určitých kompetencií do pôsobností obce. Na úseku regionálneho rozvoja prešli do pôsobnosti obcí nasledujúce kompetencie:

- Vykonávanie stratégie regionálneho rozvoja,
- Vypracúvanie programov hospodárskeho a sociálneho rozvoja,
- Koordinovanie spolupráce právnických osôb pri vypracúvaní programov rozvoja obcí.

Na zákon č. 416/2001 Z. z. nadväzuje zákon č. 539/2008 Z. z. o podpore regionálneho rozvoja, ktorý stanovuje základnú štruktúru Programu hospodárskeho a sociálneho rozvoja obce. Ten pozostáva z analýzy hospodárskeho a sociálneho prostredia obce, ustanovenia základných smerov jej rozvoja v podobe priorit, opatrení a projektových zámerov. Je to strednodobý rozvojový dokument obce, ktorý je vypracovaný v súlade s cieľmi a prioritami ustanovenými v národnej stratégii a zohľadňujúci ciele a priority ustanovené v programe hospodárskeho a sociálneho rozvoja vyššieho územného celku, na území ktorého sa obec nachádza a je vypracovaný podľa záväznej časti územnoplánovacej dokumentácie obce.

Regionálna politika predstavuje aktívne ovplyvňovanie a koordináciu hospodárskych procesov v územných častiach štátu alebo väčšieho ekonomického priestoru. Snaží sa o ovplyvňovanie rozvoja veľkých územných celkov danej krajiny. Jej účastníkmi sú: štát a jeho orgány, ministerstvá a samosprávy územných celkov. V rámci regiónov vykonávajú vlastnú politiku rozvoja územia obce, ktoré pri tom využívajú princípy územného regionálneho marketingu.

V podmienkach malých obcí, ktorým chýbajú investície a hospodárstvo je rozvinuté na nízkej úrovni, sú tieto kompetencie jednou z možností ako naštartovať trvalo udržateľný rozvoj a využitie miestnych (historických, kultúrnych a prírodných) zdrojov rozvoja na posilnenie a rozvoj hospodárstva, sociálnej a kultúrnej základne, na vznik nových podnikateľských aktivít a pracovných príležitostí, čím sa dosiahnu vyššie príjmy, na základe čoho sa zlepší kvalita života obyvateľstva.

Plán hospodárskeho a sociálneho rozvoja obce Kurov je programový dokument vypracovaný na obdobie siedmich rokov, v ktorom sú jasne vymedzené hlavné problémy, ktoré sú pre

hospodársky a sociálny rozvoj územia spoločné a vytýčenie opatrení, prispeje k riešeniu týchto problémov.

Cieľom Plánu bolo sformulovať takú predstavu o smerovaní obce, ktorá vyjadruje ekonomické a sociálne záujmy jej občanov a je v súlade so strategickými cieľmi a prioritami štátu, vyššieho územného celku, záujmami ochrany prírodného, historického a kultúrneho dedičstva. Je v súlade aj s princípmi vytvoriť atraktívnu a bezpečnú obec s dobrým životným prostredím. Jeho poslaním je zabezpečiť kontinuitu rozvoja obce bez ohľadu na politickú príslušnosť štatutárneho zástupcu obce a obecného zastupiteľstva.

Plán je otvorený dokument, ktorý by sa mal pravidelne písomne dopĺňať a aktualizovať, podľa vopred stanovených pravidiel, potrieb obyvateľov obce, jeho návštevníkov a potenciálnych investorov, s cieľom v maximálnej možnej miere zvýšiť životnú úroveň obyvateľov obce a uspokojiť ich potreby a požiadavky.

Rozvojová stratégia je vypracovaná v súlade s prioritami Pozičného dokumentu Európskej komisie k Partnerskej dohode a programom SR na roky 2021 – 2027. Pozičný dokument predkladá pohľad Európskej komisie na identifikáciu hlavných rozvojových potrieb a výber tematických priorít, ktoré by mali byť financované v rámci fondov Spoločného strategického rámca EÚ v podmienkach SR a vytvára základ pre proces negociácií s Európskou komisiou k Partnerskej dohode a programom SR na roky 2021 - 2027, ako hlavného programového dokumentu na nové programové obdobie. Podľa analýzy Európskej komisie sa Slovensku v súčasnosti ekonomike darí, ale zaostáva v oblastiach, ktoré sú kľúčové pre budúci rast a to najmä – kvalita verejnej správy; vzdelávanie, veda, výskum, inovácie; vyrovnávanie regionálnych rozdielov a kvalita životného prostredia. Ďalšími dôležitými výzvami zostávajú: starnutie populácie, automatizácia, robotizácia a digitalizácia.

Dôležitým prvkom reformy politiky súdržnosti EÚ je koncentrácia zdrojov z budúcich fondov EÚ na obmedzené množstvo priorít s jasnými výsledkami. Fondy EÚ je potrebné nasmerovať na financovanie priorít s najväčším potenciálom rastu, viac využívať návratné finančné zdroje a národné financovanie. Z pohľadu Európskej komisie je najúčelnejšie využiť fondy Spoločného strategického rámca EÚ na podporu týchto oblastí:

V partnerskej dohode Slovenskej republiky na roky 2021 – 2027 sa uvádza:

V partnerskom procese identifikovaný návrh prioritných oblastí podpory v rámci 5 cieľov politiky súdržnosti zameriava intervencie z fondov politiky súdržnosti nasledovne:

1. Inteligentnejšia a konkurencieschopnejšia Európa – rozvoj a zlepšovanie výskumných a inovačných kapacít a využívanie pokročilých technológií; využívanie výhod digitalizácie pre občanov, podniky a vlády; posilnenie rastu a konkurencieschopnosti najmä MSP, vrátane produktívnych investícií; rozvoj zručností pre inteligentnú špecializáciu, priemyselnú transformáciu a podnikanie – ľudské zdroje pre inovatívne Slovensko a EÚ.

2. Ekologickejšia, nízkouhlíková Európa – energetická efektívnosť a zníženie emisií skleníkových plynov; podpora energie z obnoviteľných zdrojov energie; rozvoj inteligentných energetických systémov a sietí; adaptácia na zmenu klímy, prevencia rizík a odolnosti voči katastrofám; zlepšenie kvality vôd a stavu v zásobovaní vodou a čistení odpadových vôd; prechod na obehové hospodárstvo s dôrazom na odpadové hospodárstvo; zlepšenie ochrany prírody, krajiny, biodiverzity a ekosystémových služieb; zabezpečenie prieskumu, sanácie a monitorovania environmentálnych záťaží; zlepšenie kvality ovzdušia; podpora udržateľnej multimodálnej mestskej mobility.

3. Prepojenejšia Európa – cestná doprava; železničná doprava; vodná doprava; a to v členení na TEN-T (európske koridory) a mimo TEN-T (národná a regionálna infraštruktúra).

4. Sociálnejšia Európa – adaptabilný a prístupný trh práce; kvalitné inkluzívne vzdelávanie; záruka pre mladých; aktívne začlenenie a dostupné služby; potravinová a materiálna deprivácia; sociálne inovácie a experimenty.

5. Európa bližšie k občanom – budovanie administratívnych a analyticko-strategických kapacít miestnych a regionálnych orgánov; kvalitnejšie verejné politiky a otvorené vládnutie; prevencia negatívnych spoločenských javov a vytváranie bezpečného fyzického prostredia obcí, miest a regiónov; regionálna a miestna infraštruktúra pre pohybové aktivity a voľný čas; zlepšovanie manažmentu, služieb a infraštruktúry podporujúcich kultúrne dedičstvo, komunitný rozvoj a udržateľný cestovný ruch.

Obec Kurov sa s týmito prioritami zhoduje, pretože aj obec v programovom období 2024 – 2030 plánuje realizovať projekty, ktoré naplňajú spomínané priority.

Cieľ politiky	Oblasť podpory
1. Inteligentnejšia Európa	<ul style="list-style-type: none">• Podpora opatrení na rozšírenie výskumných a inovačných kapacít a využívania pokročilých technológií• Podpora budovania ľudských zdrojov vo

	<p>výskume a vývoji</p> <ul style="list-style-type: none"> • Podpora budovania a modernizácie centrálnej infraštruktúry pre výskum a vývoj • Podpora účasti slovenských subjektov v Európskom výskumnom a inovačnom priestore Využívanie výhod digitalizácie pre občanov, podniky a vlády • Podpora rozvoja digitálneho a údajového hospodárstva a digitálna transformácia širšej ekonomiky, výskum a vývoj a aplikovanie moderných technológií s cieľom zvyšovať inovatívnu výkonnosť Slovenska a eliminovanie negatívneho dopadu digitalizácie na spoločnosť, • Modernizácia poskytovania verejných služieb, • Podpora budovania inteligentných regiónov a miest, • Podpora digitálnej pripojiteľnosti, <p>Posilnenie rastu a konkurencieschopnosti najmä malých a stredných podnikov, vrátane produktívnych investícií,</p> <ul style="list-style-type: none"> • Podpora malého a stredného podnikania, • Internacionalizácia malého a stredného podnikania, • Podpora sieťovania podnikateľských subjektov Rozvoj zručnosti pre inteligentnú špecializáciu, priemyselnú transformáciu a podnikanie – Ľudské zdroje pre inovatívne Slovensko a EÚ, • Podpora kvality terciárneho vzdelávania orientovaného na pracovný trh, • Digitálne a podnikateľské zručnosti
<p>Ekologickejšia nízkouhlíková Európa</p>	<p>Podpora opatrení na zlepšovanie energetickej efektívnosti a zníženia emisií skleníkových plynov, Podpora využívania energie z obnoviteľných zdrojov, Rozvoj inteligentných energetických systémov, sietí a uskladnenia mimo TEN-e, Podpora adaptácie na zmenu klímy, prevencie rizík a odolnosti voči katastrofám Zlepšenie kvality vôd a stavu v zásobovaní vodou a čistení odpadových vôd, Prechod na obehové hospodárstvo s dôrazom na odpadové hospodárstvo, Zlepšenie ochrany prírody, krajiny, biodiverzity a ekosystémových služieb, Zabezpečenie prieskumu, sanácie a</p>

	<p>monitorovania environmentálnych záťaží Zlepšenie kvality ovzdušia Podpora udržateľnej multimodálnej mestskej mobility Prioritné oblasti podpory z ENRAF:</p> <ul style="list-style-type: none"> • podpora udržateľného rybárstva a ochrany vodných biologických zdrojov, • podpora udržateľných akvakultúrnych činností, ako aj spracovania produktov rybolovu a akvakultúry a uvádzania týchto produktov na trh
Prepojenejšia Európa	<p>Cestná doprava</p> <ul style="list-style-type: none"> • Dobudovanie diaľničných spojení TEN-T • Výstavba rýchlostných ciest • Modernizácia a výstavba ciest I. triedy vrátane modernizácie mostov • Zlepšenie regionálnej dopravnej obslužnosti <p>Železničná doprava</p> <ul style="list-style-type: none"> • Modernizácia železničnej infraštruktúry zaradenej do siete TENT a železničných uzlov • Podpora regionálnej železničnej dopravy <p>Vodná doprava</p> <ul style="list-style-type: none"> • Modernizácia infraštruktúry vodnej dopravy zaradenej do TEN-T • Pomoc prevádzkovateľom plavidiel vnútrozemskej plavby pri zavádzaní technológií ekologizácie plavidiel
Sociálnejšia Európa	<ul style="list-style-type: none"> • Adaptabilný a prístupný trh práce • Kvalitné inkluzívne vzdelanie • Záruka pre mladých • Aktívne začlenenie a dostupné služby • Potravinová a materiálna deprivácia • Sociálne inovácie a experimenty
Európa bližšie k občanom	<ul style="list-style-type: none"> • Budovanie administratívnych a analyticko-strategických kapacít miestnych a regionálnych orgánov • Prevencia negatívnych spoločenských javov a vytváranie bezpečného fyzického prostredia obcí, miest a regiónov • Regionálna a miestna infraštruktúra pre pohybové aktivity a voľný čas • Zlepšovanie manažmentu, služieb a infraštruktúry podporujúcich kultúrne dedičstvo, komunitný rozvoj a udržateľný cestovný ruch
Fond spravodlivej transformácie (FST)	<p>Umožniť regiónom a ľuďom riešiť sociálne, zamestnanecké, hospodárske a environmentálne vplyvy prechodu k cieľu Únie v oblasti klímy a klimaticky neutrálneho hospodárstva do roku 2050 na</p>

základe Parížskej dohody.

Vzťah k iným strategickým dokumentom

Partnerská dohoda SR spolu s Programom hospodárskeho a sociálneho rozvoja obce Kurov na roky 2024 – 2030 súvisí najmä s nasledujúcimi strategickými dokumentmi na medzinárodnej a národnej úrovni:

Medzinárodná úroveň

- Rámcový dohovor OSN o zmene klímy (1994)
- Kjótsky protokol k Rámcovému dohovoru OSN o zmene klímy (1997)
- Agenda 2030 pre udržateľný rozvoj

Ciele politiky EÚ v programovom období 2021 – 2027

- Európska zelená dohoda, ktorá stanovuje plán opatrení s cieľom prechodu na plne klimaticky neutrálne hospodárstvo EÚ
- Európa 2020 Stratégia pre inteligentný a udržateľný rast podporujúci začlenenie
- Európska stratégia pre nízkoemisnú mobilitu
- Plán prechodu na konkurencieschopné nízkouhlíkové hospodárstvo do roku 2050
- Energetický plán do roku 2050
- Horizont Európa (2021 – 2027)
- LIFE (oblasť ochrany biodiverzity, prechodu na obehové hospodárstvo, adaptácie na zmenu klímy a podpory obnoviteľných zdrojov energie)
- Erasmus (oblasť rozvoja vzdelávania a odbornej prípravy zameraného na inteligentnú špecializáciu, priemyselnú transformáciu a podnikanie)

Program pre sociálnu zmenu a inovácie v oblasti zamestnanosti a sociálneho začleňovania

- Európsky pilier sociálnych práv Zelenšie Slovensko – Stratégia environmentálnej politiky Slovenskej republiky do roku 2030 (Envirostratégia 2030)
- Strategický plán rozvoja dopravy SR do roku 2030
- Akčný plán rozvoja elektromobility v Slovenskej republike
- Národná stratégia cyklistickej dopravy a cykloturistiky v Slovenskej republike
- Stratégia rozvoja cestovného ruchu do roku 2020
- Aktualizovaná národná stratégia ochrany biodiverzity do roku 2020
- Stratégia adaptácie Slovenskej republiky na zmenu klímy
- Národná stratégia trvalo udržateľného rozvoja

- Konceptia ochrany prírody a krajiny do roku 2030
- Akčný plán pre životné prostredie a zdravie obyvateľov Slovenskej republiky
- Strategický rámec v oblasti starostlivosti o zdravie pre roky 2014 až 2030
- Integrovaný národný energetický a klimatický plán na roky 2021 – 2030

PHSR obce je vypracovaný v súlade s platnými dokumentmi:

- Národná stratégia regionálneho rozvoja SR 2020/30, ktorá má za cieľ integrovaným a výsledkovo orientovaným prístupom k regionálnemu rozvoju a na základe využitia vnútorného potenciálu regiónov zvýšiť do roku 2030 adaptabilitu, konkurencieschopnosť a výkonnosť regiónov pri súčasnom zvyšovaní kvality života ich obyvateľov a pri rešpektovaní princípov trvalo udržateľného rozvoja;
- Stratégiou rozvoja cestovného ruchu do roku 2020, ktorá má za cieľ zvyšovať konkurencieschopnosť cestovného ruchu pri lepšom využívaní potenciálu, so zámerom vyrovnávania regionálnych disparít a tvorby nových pracovných príležitostí;
- Programom Zdravie 2020, ktorý má za cieľ výrazne zlepšiť zdravie obyvateľov, znížiť nerovnosti v oblasti zdravia, posilniť verejné zdravie a podporiť dialóg o zdraví naprieč ostatnými rezortmi;
- Stratégia Európa 2020, ktorej prioritou je dosiahnutie rastu, ktorý je: inteligentný – prostredníctvom efektívnejšieho investovania do vzdelávania, výskumu a inovácií; udržateľný – vďaka prechodu na nízko uhlíkové hospodárstvo a zameraniu sa na konkurencieschopné odvetvia priemyslu a inkluzívny – s veľkým dôrazom na tvorbu pracovných miest a zmiernenie chudoby;

Globálny cieľ a špecifické ciele Plánu hospodárskeho a sociálneho rozvoja obce Kurov na roky 2024 - 2030 konkrétne napĺňajú celkový cieľ regionálneho rozvoja tým, že vytvorením tohto významného strategického dokumentu sa na miestnej úrovni vytvoria podmienky pre implementáciu projektov na zvýšenie vybavenosti územia zariadeniami občianskej infraštruktúry s ohľadom na zabezpečenie ich dostupnosti a kvality poskytovaných služieb. Projektové zámery realizované v súlade s PHSR obce sú orientované na tvorbu strategických, politických, infraštruktúrnych a trhových podmienok, ktoré podporia úspešnosť a efektívnosť investícií malých a stredných podnikateľov a zvýšia konkurenčnú schopnosť obce.

PHSR obce Kurov je základným nástrojom obce, ktorý určuje smer jej napredovania, pre plnenie strednodobých a dlhodobých cieľov, ktoré umožnia vytvárať spoločný produkt, poskytujúci kvalitné podmienky pre život všetkých jej občanov a návštevníkov pri rešpektovaní Územného plánu obce.

Tento strategicky významný dokument, ktorý je zameraný na reálne potreby a možnosti obce, posilní regionálny rozvoj tým, že stanovil postupy podporujúce miestne iniciatívy. Zároveň pomôže zvýšiť absorpčnú kapacitu regiónu (t.j. schopnosť čerpať prostriedky z fondov Európskej únie) pomocou podpory aktivít regionálnych a lokálnych rozvojových organizácií a cestou podpory prípravy strategicky významných projektov, ktoré budú pripravené na implementáciu.

Implementačná stratégia

Opatrenia a aktivity

Priorita č. 1: Podpora hospodárskeho rastu obce

V rámci Priority č.1 budú podporované dve opatrenia:

Opatrenie 1.1: Podpora rozvoja malého a stredného podnikania

Opatrenie 1.2: Budovanie a rekonštrukcia infraštruktúry cestovného ruchu

Pre realizáciu danej priority je potrebná finančná podpora. Výsledkom podpory by malo byť vytvorenie nových pracovných miest a rozvoj vidieckeho cestovného ruchu v obci a nárast zachovania kultúrneho dedičstva.

Opatrenie 1.1: Podpora rozvoja malého a stredného podnikania

Cieľom opatrenia je vytvoriť v obci podmienky pre ďalší rozvoj malých a stredných podnikateľov, čo priamo ovplyvní zvýšenie zamestnanosti v obci.

Príjemcami pomoci budú malí a strední podnikatelia, živnostníci a občania obce, pre ktorých sa na základe vytvorených nových prevádzok vytvoria nové pracovné príležitosti. Realizačným orgánom aktivít Opatrenia 1.1 budú súkromní podnikatelia.

Aktivity:

- podpora budovania malých prevádzok, obchodných priestorov

Odporúčané projektové zámery:

- **Poskytovanie priestoru – nárast obchodných priestorov v obci**

Opatrenie 1.2: Budovanie a rekonštrukcia infraštruktúry cestovného ruchu.

Cieľom opatrenia je zabezpečiť rozvoj podnikania v oblasti cestovného ruchu v súlade s Územným plánom obce, čo nepriamo ovplyvní zvýšenie zamestnanosti v oblasti služieb.

Príjemcom pomoci bude obec, ktorá svojimi aktivitami, pri využití prírodného a kultúrneho potenciálu obce, vytvorí podmienky pre rozvoj cestovného ruchu, na základe čoho sa zlepšia služby poskytované návštevníkom obce a vytvoria sa nové pracovné príležitosti v oblasti služieb v cestovnom ruchu. Realizačným orgánom aktivít Opatrenia 1.2 bude obec.

Aktivity:

- rozvoj infraštruktúry cestovného ruchu

Odporúčané projektové zámery:

- **Zrekonštruované verejné priestranstvá, úprava zelene v rôznych častiach obce na relaxačné zóny** doplnená o prvky drobnej architektúry dotvorí celkový ráz obce a zvýši jej atraktivnosť.
- **Vybudovanie cyklistickej cesty** - zámer predpokladá vybudovanie cyklistickej trasy, čo podporí rozvoj športových aktivít pre obyvateľov obce všetkých vekových kategórií.
- **Vytvorenie turisticky zaujímavých objektov a budov v obci**
- **Výstavba parkovísk** pri spoločensky a turisticky zaujímavých miestach
- **Výstavba a rekonštrukcia turistických chodníkov, cyklochodníkov, náučných chodníkov, bežeckých tratí**
- **Výstavba a rekonštrukcia oddychových miest** s prístreškami, drobná architektúra, studničky, odpočívadlá
- **Výstavba, rekonštrukcia, modernizácia ubytovacích zariadení** od 5 do 30 lôžok
- **Výstavba, rekonštrukcia, modernizácia reštauračných zariadení a stravovacích zariadení**
- **Výstavba autocampingu, turistických chát a oddychovej zóny na stanovanie**
- **Výstavba, dostavba, rekonštrukcia a modernizácia rekreačných, športových a relaxačných zariadení, centier a zón** (bazény, sauna, fitness, masáže a pod.)
- **Výstavba, dostavba, rekonštrukcia a modernizácia zariadení doplnkových služieb** (zábava, požičovne, suveníry, krajčírstvo, čistiareň, obchody a pod.)
- **Vytváranie podmienok na poskytovanie vzdelávania vytvorenie kongresových priestorov**
- **Spolupráca zariadení cestovného ruchu v obci** (tvorba produktov CR)

- **Spolupráca zariadení cestovného ruchu v okolitých obciach**

Priorita č. 2: Rozvoj a obnova obce

V rámci Priority č. 2 budú podporované štyri opatrenia:

Opatrenie 2.1: Rozvoj lokálnej infraštruktúry

Opatrenie 2.2: Rozvoj sociálnej infraštruktúry

Opatrenie 2.3: Rozvoj kultúrnej infraštruktúry

Opatrenie 2.4: Rozvoj športovej infraštruktúry

Pre realizáciu opatrení danej priority je potrebná finančná podpora približne vo výške 5 500 000 Eur. Výsledkom podpory by malo byť zlepšenie stavu obecného majetku a miestnej infraštruktúry. Obec predpokladá niektoré zámery z tejto priority financovať v programovacom období 2024 - 2030 z Integrovaného regionálneho operačného programu a v rámci cezhraničnej spolupráce. V rámci sociálnej infraštruktúry sa bude obec uchádzať o získanie nenávratného finančného príspevku z Operačného programu Ľudské zdroje, zamestnanosť a inklúzia. Menšie investičné aktivity obec plánuje realizovať cez dotácie z ministerstiev a Prešovského samosprávneho kraja.

Opatrenie 2.1: Rozvoj lokálnej infraštruktúry

Cieľom opatrenia je prostredníctvom rozvoja lokálnej infraštruktúry zvýšiť prítťažlivosť obce pre jej obyvateľov a návštevníkov, čím sa zlepšia životné podmienky a zvýši sa kvalita života obyvateľov v obci.

Príjemcom pomoci bude obec, ktorá realizáciou opatrenia prispeje k zlepšeniu stavu miestnej infraštruktúry. Realizačným orgánom aktivít Opatrenia 2.1 bude obec a súkromní investori.

Aktivity:

- Rekonštrukcia a budovanie technickej infraštruktúry v obci

Odporúčané projektové zámery:

- **Rekonštrukcia interiéru kultúrnosprávnej budovy**
- **Rekonštrukcia polyfunkčnej budovy**
- **Vybudovanie turistického a informačného centra**
- **Vybudovanie prírodného amfiteátra**
- **Zabezpečenie programového vybavenia obecného úradu**
- **Rekonštrukcia a vybudovanie autobusových zastávok**
- **Umiestnenie fotopascí na problematiku územia**
- **Vybudovanie kamerového systému** - Jeho rozšírenie na ochranu majetku obce, obec plánuje realizovať s podporou finančných prostriedkov z dotácií v oblasti prevencie kriminality.
- **Rekonštrukcia a dobudovanie miestnych komunikácií** – postupnou rekonštrukciou jednotlivých miestnych komunikácií v obci sa zlepší celkový vzhľad obce a zníži sa

negatívny vplyv dopravy na životné prostredie. V novovzniknutých častiach obce (IBV) potreba vybudovania miestnych komunikácií

- **Dobudovanie chýbajúcich chodníkov** - v obci sa zlepší celkový vzhľad obce a zvýši sa bezpečnosť chodcov.
- **Rekonštrukcia a výstavba mostov**
- **Výstavba obecných bytov** - vytvorí nové bytové možnosti v obci, čo zabráni odlivu mladých ľudí do miest a vytvorí sa možnosti získania vlastného bývania aj pre nízko príjmové skupiny obyvateľov.

Opatrenie 2.2: Rozvoj sociálnej infraštruktúry

Cieľom opatrenia je cez rozvoj sociálnej infraštruktúry poskytnúť seniorom v obci kvalitné služby v období, keď sú odkázaní na pomoc druhých. Podpora mladých rodín výstavbou nových rodinných domov a nájomných bytov.

Príjemcom pomoci bude obec, ktorá realizáciou opatrenia prispeje k zlepšeniu stavu obecného majetku v oblasti sociálnej infraštruktúry, čo vytvorí podmienky pre zabezpečenie pomoci odkázaným občanom. Realizačným orgánom aktivít Opatrenia 2.2 bude obec.

Aktivity:

- rozvoj sociálnej infraštruktúry vybudovaním denného centra pre matky s deťmi
 - Vytváranie podmienok pre výstavbu rodinných domov a nájomných bytov

Odporúčané projektové zámery:

- Výstavba nájomných bytov
- **Inžinierske siete pre výstavbu nových rodinných domov**
- **Rozvoj terénnych a ambulantných sociálnych služieb**
- **Zriadenie nových zariadení** pre poskytovanie komunitných sociálnych služieb vrátane materiálno-technického vybavenia
- **Služby pre seniorov, pohybovo znevýhodnených a občanom odkázaným na pomoc** (vývarovňa, rozvoz stravy, sociálne poradenstvo a pod.)
- **Organizácia akcií a aktivít, zapájanie a podpora seniorov a osamelých obyvateľov**
- **Podpora seniorských organizácií a spoluprác**

Opatrenie 2.3: Rozvoj kultúrnej infraštruktúry

Cieľom opatrenia je cez rozvoj kultúrnej infraštruktúry zabezpečiť zachovanie ľudových tradícií, remesiel a kultúrneho dedičstva.

Príjemcom pomoci bude obec, ktorá realizáciou opatrenia prispeje k zlepšeniu stavu obecného majetku v oblasti kultúrnej infraštruktúry, čo umožní rozvoj kultúry v rôznych umeleckých smeroch v obci. Realizačným orgánom aktivít Opatrenia 2.3 bude obec.

Aktivity:

· rozvoj kultúrnej infraštruktúry rekonštrukciou kultúrnych zariadení

Odporúčané projektové zámery:

- **Rekonštrukcia a oprava kultúrnych a historických pamiatok**
- **Rekonštrukcia pamätihodností**
- **Výstavba, rekonštrukcia, modernizácia a vybavenie kultúrnych zariadení**

Opatrenie 2.4: Rozvoj športovej infraštruktúry

Cieľom opatrenia je cez rozvoj športovej infraštruktúry zabezpečiť aktívne trávenie voľného času deťom a mládeži a ostatným občanom obce zabezpečiť možnosť športového vyžitia po práci.

Príjemcom pomoci bude obec, ktorá realizáciou opatrenia prispeje k zlepšeniu stavu obecného majetku v oblasti športovej infraštruktúry a vytvorí športové podmienky pre všetky vekové kategórie obyvateľov obce. Realizačným orgánom aktivít Opatrenia 2.4 bude obec.

Aktivity:

· budovanie športovej infraštruktúry - športových zariadení a ihrísk

Odporúčané projektové zámery:

- **Výstavba detského telocvične, klziska, cyklistickej cesty, pum trackovej dráhy, dopravného ihriska, golfového ihriska**– s narastajúcim počtom prichádzajúcich turistov v obci je potrebné vytvárať aj priestory pre trávenie voľného času matkám s deťmi.
- **Výstavba, rekonštrukcia, modernizácia a vybavenie športových zariadení** (ihriská, šatne, soc. zariadenia, posilňovne, fitness centrá, športové centrá a pod.)

Priorita č. 3: Kvalitné životné prostredie na vidieku a rozvinutá environmentálna infraštruktúra

V rámci Priority č. 3 budú podporované dve opatrenia:

Opatrenie 3.1: Ochrana, zlepšenie a obnova životného prostredia

Opatrenie 3.2: Protipovodňové opatrenia

Pre realizáciu danej priority je potrebná finančná podpora približne vo výške 6 500 000 Eur. Výsledkom podpory by malo byť zavedenie rozšíreného separovaného zberu, kompostovania a protipovodňových opatrení. Na realizáciu zámerov Opatrenia 3.1 sa bude obec snažiť získať finančné prostriedky z Európskeho fondu regionálneho rozvoja so spolufinancovaním

obce. Na realizáciu zámerov Opatrenia 3.2 sa obec pokúsi získať dotáciu aj z Environmentálneho fondu.

Opatrenie 3.1: Ochrana, zlepšenie a obnova životného prostredia

Cieľom opatrenia je naplánovanými aktivitami dosiahnuť ozdravenie životného prostredia a hospodárnejšie nakladanie s odpadmi.

Príjemcom pomoci bude obec, ktorá na základe realizácie jednotlivých aktivít opatrenia zlepší životné podmienky obyvateľov obce. Realizačným orgánom aktivít Opatrenia 3.1 bude obec.

Aktivity:

- rozšírenie zložiek triedeného komunálneho odpadu a bioodpadu

Odporúčané projektové zámery:

- **Vybudovanie ČOV a vybudovanie odpadovej kanalizácie** - realizáciou zámeru obec prispeje k zvýšeniu ochrany životného prostredia, hlavne podzemných vôd, ktoré sú znečisťované únikom nečistôt zo zastaraných žump.
- **Vyzývať obyvateľov prostredníctvom obecných médií na separáciu odpadu**
- **Čistenie a úprava lesa**
- **Obnova a údržba lesných ciest**
- **Vysádzanie a udržiavanie verejnej zelene a typických rastlín** s cieľom zachovania príznačného biotopu
- **Obnova, rekonštrukcia, úprava a budovanie verejných priestranstiev**
- **Obnova a výmena prvkov drobnej architektúry**
- **Obnova a starostlivosť o prírodné lokality**
- **Využívanie prírodných stavebných materiálov pri obecných stavbách**
- **Znižovania energetickej náročnosti verejného osvetlenia**
- **Znižovanie dopadov na životné prostredie v dôsledku znečisťovania ovzdušia**
- **Lokalizácia a odstraňovanie čiernych skládok**
- **Podpora využívania alternatívnych zdrojov energie**
- **Monitoring a verejná kontrola životného prostredia**

Opatrenie 3.2: Protipovodňové opatrenia

Cieľom opatrenia je preventívnymi aktivitami zabrániť možným povodňami v obci.

Príjemcom pomoci bude obec, ktorá na základe realizácie jednotlivých aktivít urobí preventívne protipovodňové opatrenia, čím ochráni obyvateľov obce pred živelnými pohromami. Realizačným orgánom aktivít Opatrenia 3.2 bude obec.

Aktivity:

- realizovať činnosti súvisiace s ochranou proti povodňam, s cieľom zadržiavať vodu v krajine, v urbanizovanom prostredí (v intraviláne obce) s cieľom využívať dažďovú vodu napr. na polievanie zelene v obci a na iné účely.

Odporúčané projektové zámery:

- **Vybudovanie dažďovej kanalizácie** pre odvádzanie povrchových vôd - postupné vybudovanie vpustí na miestnych komunikáciách.
- **Skvalitňovanie protipovodňovej ochrany**
- **Úprava obecného potoka a jeho okolia**
- **Rekonštrukcia obecných splavov vody**
- **Vybudovanie malej vodnej nádrže s poldrami**

Priorita č. 4: Príprava a rozvoj kvalifikovaných ľudských zdrojov

V rámci Priority č. 4 budú podporované dve opatrenia:

Opatrenie 4.1: Podpora celoživotného vzdelávania

Opatrenie 4.2: Budovanie informačnej spoločnosti

Pre realizáciu danej priority je potrebná finančná podpora približne vo výške 150 tis. Eur. Na realizáciu zámerov sa bude obec snažiť získať finančné prostriedky na Opatrenie 4.1 z Európskeho sociálneho fondu so spolufinancovaním obce a na Opatrenie 4.2 z dotácií ministerstva školstva alebo financií.

Opatrenie 4.1: Podpora celoživotného vzdelávania

Cieľom opatrenia je v súčinnosti s príslušným úradom práce a vzdelávacími organizáciami poskytujúcimi vzdelávanie v oblasti celoživotného vzdelávania poskytnúť možnosti obyvateľom obce na rekvalifikáciu.

Príjemcami pomoci budú obyvatelia obce, ktorí si budú zlepšovať svoje vedomosti a zručnosti na základe ďalšieho vzdelávania v profesiách vyhľadávaných na súčasnom trhu práce. Realizačným orgánom aktivít Opatrenia 4.1 bude obec ako partner vzdelávacej inštitúcie alebo mimovládnej organizácie organizujúcej vzdelávacie aktivity.

Aktivity:

- podporovať zapojenie občanov obce do rôznych foriem ďalšieho vzdelávania

Odporúčané projektové zámery:

- **Vytváranie podmienok pre účasť obyvateľov obce na ďalšom vzdelávaní a rekvalifikačných kurzoch** na profesie požadované na modernom domácom a zahraničnom trhu práce.

- **Organizácia prednášok na obecných podujatiach**

Opatrenie 4.2: Budovanie informačnej spoločnosti

Cieľom opatrenia je zvýšiť počítačovú a internetovú gramotnosť.

Príjemcami pomoci budú občania obce, ktorí si zlepšia svoje vedomosti a zručnosti v oblasti informačných a komunikačných technológií. Realizačným orgánom aktivít Opatrenia 4.2 bude obec.

Aktivity:

- podporovať vzdelávanie v oblasti internetovej gramotnosti

Odporúčané projektové zámery:

- **Zlepšenie informačno-komunikačných technológií (IKT) samosprávy** – zabezpečí občanom obce lepšie elektronické služby

Zabezpečenie a realizácia

Inštitucionálne a organizačné zabezpečenie

Organizačné zabezpečenie

Vypracovaním Plánu hospodárskeho a sociálneho rozvoja obce Kurov plní obec jeden zo základných princípov regionálnej politiky – princíp programovania.

Implementácia jednotlivých projektov si vyžaduje konkrétnych ľudí, ktorí budú viesť projekt od začiatku do konca. Projekty možno uskutočňovať vlastnými silami obce alebo za pomoci poradcov pre programové a finančné riadenie projektov. Práve prepojenie interných a externých nositeľov projektov urýchli proces realizácie stratégie, resp. môže prebiehať paralelne realizácia viacerých projektov naraz. Je však potrebné, aby existovala koordinačná skupina, ktorá bude dostatočne operatívna a zložená z ľudí verejného a súkromného sektora.

Obec Kurov má reálne skúsenosti s realizáciou investičných a neinvestičných projektov na podporu regionálneho rozvoja zo všetkých druhov finančných zdrojov. Realizácie projektov vyprofilovali v obci odborne zdatný projektový tím pracovníkov, pre úspešné riadenie projektov v budúcnosti.

Finančné zabezpečenie podpory regionálneho rozvoja a zdroje financovania

Jednotlivé projektové zámery obce budú uskutočňované na základe rozhodnutí obecného zastupiteľstva a podľa finančných možností, a to z vlastných zdrojov a zo zdrojov domácich a zahraničných grantov, prípadne zo sponzorských príspevkov.

Na finančné zabezpečenie podpory regionálneho rozvoja možno použiť prostriedky:

- štátneho rozpočtu,
- štátnych fondov – dotácie,
- rozpočtu samosprávneho kraja,
- rozpočtu obce – vlastné prostriedky,
- prostriedky fyzických osôb - sponzorský príspevok alebo dar,
- prostriedky iných právnických osôb - sponzorský príspevok alebo dar,
- úvery domácich bánk,
- úvery a príspevky medzinárodných organizácií.

Dôležitým doplnkovým zdrojom finančného zabezpečenia podpory regionálneho rozvoja môžu byť prostriedky nenávratného finančného príspevku zo štrukturálnych fondov Európskej únie Európskeho fondu regionálneho rozvoja a Európskeho sociálneho fondu.

Možnosť získať verejné finančné zdroje z rozpočtu Európskej únie a národného rozpočtu Slovenskej republiky je často previazaná na schopnosť obce spolufinancovať rozvojové projekty z vlastných zdrojov, prípadne zo zdrojov súkromných investorov. Prehľadné usporiadanie rozvojových zámerov umožní obci orientovať sa v škále dostupných podporných zdrojov, ako aj podmienok sprevádzajúcich získanie týchto zdrojov.

Prostriedky na financovanie navrhovaných aktivít budú poskytované prevažne z:

- Európskeho fondu regionálneho rozvoja (ERDF);
- Európskeho sociálneho fondu (ESF);

Ďalším zdrojom financovania navrhovaných aktivít sú projekty cezhraničnej spolupráce. Nakoľko tieto závisia od toho, s ktorou krajinou má kraj hranicu, Kurov môže na projektoch cezhraničnej spolupráce participovať s partnermi z Poľska.

V novom monitorovacom období 2023 - 2027 budú finančné prostriedky na projekty pridelované zo šiestich operačných programov:

1. Operačný program Ľudské zdroje, zamestnanosť a inklúzia bude zastrešovať oblasť zamestnanosti a sociálnej inklúzie, oblasť sociálna a oblasť vzdelávania. Riadiacim orgánom bude Ministerstvo práce sociálnych vecí a rodiny SR.

2. Operačný program Kvalita životného prostredia bude zastrešovať oblasť využívania prírodných zdrojov, oblasť ochrany pred povodňami, oblasť riadenia rizík odolnosti proti katastrofám a oblasť nízko uhlíkového hospodárstva. Riadiacim orgánom bude Ministerstvo životného prostredia SR.

3. Operačný program Výskum a inovácie Riadiacim orgánom bude Ministerstvo školstva, vedy, výskumu a športu SR.

4. Operačný program Integrovaná infraštruktúra bude zastrešovať oblasť železničnej, cestnej, vodnej a verejnej osobnej dopravy a oblasť informatizácie spoločnosti. Riadiacim orgánom bude Ministerstvo dopravy, výstavby a regionálneho rozvoja SR.

5. Integrovaný regionálny operačný program Riadiacim orgánom bude Ministerstvo pôdohospodárstva a rozvoja vidieka SR.

6. Operačný program Efektívna verejná správa Riadiacim orgánom bude Ministerstvo vnútra SR.

Monitorovanie

Aby boli jednotlivé projektové zámery programového dokumentu obce realizované v súlade s princípmi efektívnosti a účinnosti vynakladania finančných prostriedkov je potrebné, aby na úrovni obce bola zriadená koordinačná komisia, ktorej úlohou bude monitorovať celkový proces implementácie stratégie a navrhovať, v prípade potreby, zmeny v realizácii strategických plánov, ich doplnenie, prípadne prípravu nových dokumentov potrebných pre napĺňanie globálneho cieľa obce.

Dokumenty

Východiskom pri príprave Programu hospodárskeho a sociálneho rozvoja obce Kurov na roky 2024 - 2030 boli nasledujúce strategické dokumenty:

- Partnerská dohoda SR na roky 2021 - 2027 (1. návrh)
- Pozičný dokument Komisie
- Národná stratégia regionálneho rozvoja SR 2020/30
- Stratégiou rozvoja cestovného ruchu do roku 2020
- Programom Zdravie 2020
- Stratégia Európa 2020
- Program hospodárskeho a sociálneho rozvoja Prešovského samosprávneho kraja na roky 2021 – 2027
- Program hospodárskeho a sociálneho rozvoja obce Kurov na roky 2017-2023
- Územný plán obce Kurov z roku 2018
- Operačný program Ľudské zdroje, zamestnanosť a inklúzia (návrh 2)
- Operačný program Kvalita životného prostredia (návrh 3)
- Operačný program Integrovaná infraštruktúra (návrh 5)